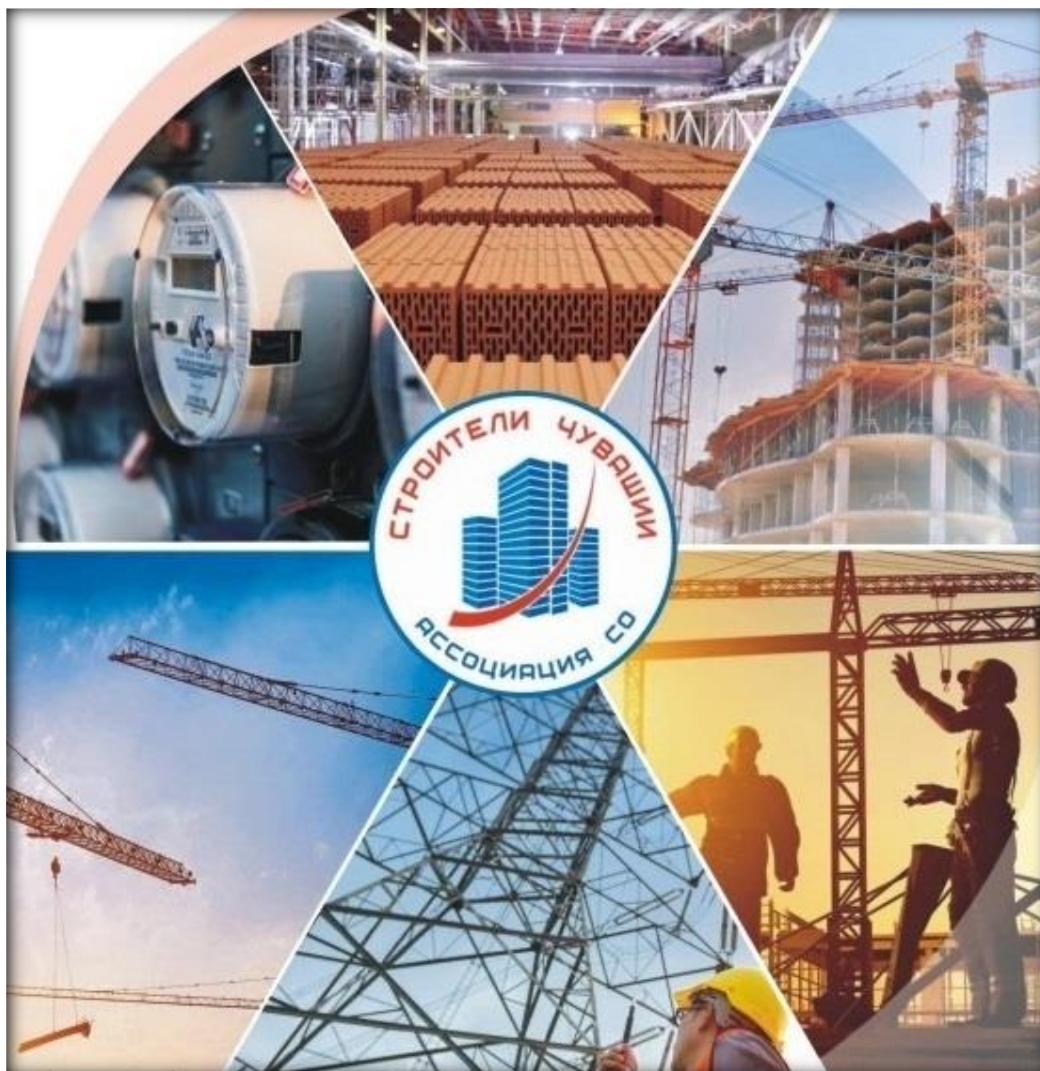




ОХРАНА ТРУДА

*Методическое пособие
для членов Ассоциации «Саморегулируемая
организация «Строители Чувашии»*



г. Чебоксары, 2025

Разработано по заказу Ассоциации
«Саморегулируемая организация
«Строители Чувашии»

Рецензент: Муравьев А.А., заместитель руководителя Государственной инспекции труда в Чувашской Республике.

ОХРАНА ТРУДА. Методическое пособие для членов Ассоциации Саморегулируемая организация «Строители Чувашии» // Под общей редакцией Кустарина И.В. президента Торгово-промышленной палаты Чувашской Республики. Ответственный редактор: Ракаускене Н.В. Автор-составитель: Милюхин К.В., к.филолос.н., доцент – Чебоксары: Союз «Торгово-промышленная палата Чувашской Республики», 2025. - 72 с.

Методическое пособие разработано в целях оказания помощи руководителям и специалистам предприятий строительной отрасли в создании безопасных условий труда.

При подготовке учтены требования Трудового кодекса Российской Федерации и иных нормативных правовых актов в сфере охраны труда.

Методическое пособие разработано по запросу и при поддержке Ассоциации «Саморегулируемая организация «Строители Чувашии».

ОГЛАВЛЕНИЕ

| | |
|---|----|
| ВВЕДЕНИЕ | 4 |
| 1. ТЕРМИНЫ И ОПРЕДЕЛЕНИЯ | 4 |
| 2. ОСНОВНЫЕ НАПРАВЛЕНИЯ РАБОТЫ В ОБЛАСТИ ОХРАНЫ ТРУДА | 6 |
| 2.1. Обязанности работодателя в области охраны труда..... | 6 |
| 2.2. Ответственность работодателя и должностных лиц за нарушение требований охраны труда..... | 7 |
| 2.3. Трудовой договор с работником..... | 13 |
| 2.4. Создание системы управления охраной труда..... | 14 |
| 2.5. Финансирование и планирование мероприятий по улучшению условий и охраны труда..... | 15 |
| 2.6. Определение профессий и должностей с вредными и (или) опасными условиями труда, работа в которых дает право на гарантии и компенсации..... | 16 |
| 2.7. Организация работ повышенной опасности..... | 18 |
| 3. ОХРАНА ТРУДА ПРИ ОСУЩЕСТВЛЕНИИ ПРОИЗВОДСТВЕННОЙ ДЕЯТЕЛЬНОСТИ | 20 |
| 3.1. Создание службы охраны труда и комитета (комиссии) по охране труда..... | 20 |
| 3.2. Организация обучения по охране труда и проверки знания требований охраны труда. Инструктажи по охране труда и стажировка на рабочем месте..... | 21 |
| 3.3. Санитарно-бытовое обеспечение работников..... | 24 |
| 3.4. Организация медицинских осмотров (обследований) работников..... | 25 |
| 3.5. Обеспечение работников средствами индивидуальной защиты, смывающими и обезвреживающими средствами..... | 26 |
| 3.6. Специальная оценка условий труда и оценка профессиональных рисков | 29 |
| 3.7. Требования к рабочим местам работников в строительстве..... | 31 |
| 3.8. Организация рассмотрения микротравм, расследования и учета несчастных случаев на производстве и профессиональных заболеваний..... | 37 |
| 3.9. Обеспечение требований охраны труда при проведении подрядных работ... | 46 |
| 3.10. Документация и делопроизводство по охране труда. Разработка инструкций по охране труда..... | 50 |
| ПРИЛОЖЕНИЕ 1. Перечень нормативных документов..... | 55 |
| ПРИЛОЖЕНИЕ 2. Формы документов..... | 56 |
| ПРИЛОЖЕНИЕ 3. Полезные таблицы..... | 68 |
| ПРИЛОЖЕНИЕ 4. Плакаты по ограждению опасных зон при проведении строительных работ..... | 75 |

ВВЕДЕНИЕ

Условия труда на предприятиях строительной сферы резко отличаются от условий труда на промышленных предприятиях. Рабочее место строителя непостоянно: приходится работать в помещении, на открытом воздухе, при неблагоприятных метеорологических условиях, перемещаться по строящемуся объекту, подниматься на высоту. Рабочее место может быть удобным и неудобным, опасным и безопасным. Поэтому обеспечить безопасные условия труда на строительной площадке, рабочем месте в строительстве достаточно сложно.

Для организации безопасных высокопроизводительных работ необходимо предусмотреть и предупредить возможные опасности, что делается задолго до начала строительства. Проектирование, разработка проектов организации строительства и производства работ ведется с обязательным соблюдением требований охраны труда,

1. ТЕРМИНЫ И ОПРЕДЕЛЕНИЯ

Авария – внезапное разрушение оборудования, технических устройств и транспортных средств, зданий и сооружений, взрыв или выброс опасных веществ, нарушение течения технологических и иных производственных процессов, включая движение автотранспорта, плавательных средств, летательных аппаратов, железнодорожного подвижного состава.

Безопасность – 1) состояние объекта или процесса, при котором отсутствует недопустимый риск, связанный с возможностью причинения вреда; 2) обеспечение состояния объекта или процесса, при котором отсутствует недопустимый риск, связанный с возможностью причинения вреда.

Безопасные условия труда – условия труда, при которых воздействие на работающих вредных и (или) опасных производственных факторов исключено, либо уровни воздействия таких факторов не превышают установленных нормативов.

Вредный производственный фактор – фактор производственной среды или трудового процесса, воздействие которого может привести к профессиональному заболеванию работника.

Несчастный случай на производстве – случай серьезного травматического воздействия на работника опасного производственного фактора при выполнении им трудовых обязанностей или заданий руководителя работ, в результате которого произошла временная (не ниже нормативно установленной длительности) или постоянная (стойкая) потеря трудоспособности или наступила смерть пострадавшего.

Опасность – потенциальный источник нанесения вреда, представляющий угрозу жизни и (или) здоровью работника в процессе трудовой деятельности.

Опасные условия труда – условия труда, при которых воздействие на работника опасных производственных факторов даже при соблюдении регламентированных мер безопасности не исключено и при определенных обстоятельствах может осуществиться неожиданно и внезапно для работника.

Опасный производственный фактор - фактор производственной среды или трудового процесса, воздействие которого может привести к травме или смерти работника.

Охрана труда - система сохранения жизни и здоровья работников в процессе трудовой деятельности, включающая в себя правовые, социально-экономические, организационно-технические, санитарно-гигиенические, лечебно-профилактические, реабилитационные и иные мероприятия.

Производственная деятельность – совокупность действий работников с применением средств труда, необходимых для превращения ресурсов в готовую продукцию, включающих в себя производство и переработку различных видов сырья, строительство, оказание различных видов услуг.

Профессиональный риск - вероятность причинения вреда жизни и (или) здоровью работника в результате воздействия на него вредного и (или) опасного производственного фактора при исполнении им своей трудовой функции с учетом возможной тяжести повреждения здоровья.

Рабочее место – место, где работник должен находиться или куда ему необходимо прибыть в связи с его работой и которое прямо или косвенно находится под контролем работодателя.

Система управления охраной труда – комплекс взаимосвязанных и взаимодействующих между собой элементов, устанавливающих политику и цели в области охраны труда у конкретного работодателя и процедуры по их достижению.

Средство индивидуальной защиты - средство, используемое для предотвращения или уменьшения воздействия на работника вредных и (или) опасных производственных факторов, особых температурных условий, а также для защиты от загрязнения.

Средства коллективной защиты – технические средства защиты работников, конструктивно и (или) функционально связанные с производственным оборудованием, производственным процессом, производственным зданием (помещением), производственной площадкой, производственной зоной, рабочим местом (рабочими местами) и используемые для предотвращения или уменьшения воздействия на работников вредных и (или) опасных производственных факторов.

Травма производственная – травма, полученная пострадавшим работником при несчастном случае на производстве.

Требования охраны труда – государственные нормативные требования охраны труда, а также требования охраны труда, установленные локальными нормативными актами работодателя, в том числе правилами (стандартами) организации и инструкциями по охране труда.

Управление профессиональными рисками - комплекс взаимосвязанных мероприятий и процедур, являющихся элементами системы управления охраной труда и включающих в себя выявление опасностей, оценку профессиональных рисков и применение мер по снижению уровней профессиональных рисков или недопущению повышения их уровней, мониторинг и пересмотр выявленных профессиональных рисков.

Условия труда - совокупность факторов производственной среды и трудового процесса, оказывающих влияние на работоспособность и здоровье работника.

2. ОСНОВНЫЕ НАПРАВЛЕНИЯ РАБОТЫ В ОБЛАСТИ ОХРАНЫ ТРУДА

2.1. Обязанности работодателя в области охраны труда

Документы:

Статья 214 ТК РФ

Работодатель обязан обеспечить:

1. **Безопасность работников** при эксплуатации зданий, сооружений, оборудования, осуществлении технологических процессов, а также эксплуатации применяемых в производстве инструментов, сырья и материалов.
2. Создание и функционирование **системы управления охраной труда**.
3. **Соответствие каждого рабочего места** государственным нормативным требованиям охраны труда.
4. Систематическое **выявление опасностей и профессиональных рисков**, их регулярный анализ и оценку.
5. Реализацию мероприятий по улучшению условий и охраны труда.
6. **Режим труда и отдыха работников** в соответствии с трудовым законодательством и иными нормативными правовыми актами, содержащими нормы трудового права.
7. Приобретение за счет собственных средств и **выдачу средств индивидуальной защиты** и смывающих средств.
8. Оснащение средствами коллективной защиты.
9. **Обучение по охране труда**.
10. **Организацию контроля за состоянием условий труда** на рабочих местах.
11. Проведение **специальной оценки условий труда** в соответствии с законодательством о специальной оценке условий труда.
12. Проведение за счет собственных средств **обязательных предварительных** (при поступлении на работу) и **периодических** (в течение трудовой деятельности) **медицинских осмотров** в случаях, предусмотренных трудовым законодательством и иными нормативными правовыми актами, содержащими нормы трудового права.
13. **Расследование и учет несчастных случаев** на производстве и профессиональных заболеваний.
14. **Санитарно-бытовое обслуживание и медицинское обеспечение работников** в соответствии с требованиями охраны труда.
15. Обязательное **социальное страхование работников от несчастных случаев** на производстве и профессиональных заболеваний.
16. Информирование работников об условиях и охране труда на их рабочих местах.
17. **Ведение реестра (перечня) нормативных правовых актов, содержащих требования охраны труда**, в соответствии со спецификой своей деятельности, а также доступ работников к актуальным редакциям таких нормативных правовых актов.



При производстве работ (оказании услуг) на территории, находящейся под контролем другого работодателя (иного лица), работодатель, осуществляющий производство работ (оказание услуг), обязан перед началом производства работ (оказания услуг) **согласовать с другим работодателем** (иным лицом) мероприятия по предотвращению случаев повреждения здоровья работников, в том числе **работников сторонних организаций**, производящих работы (оказывающих услуги) на данной территории.

2.2. Ответственность работодателя и должностных лиц за нарушение требований охраны труда

Документы:

Статья 192 ТК РФ

Статьи 5.27, 5.27.1. КоАП РФ

Статья 143, 216, 217 УК РФ

В трудовой сфере предусмотрены следующие административные наказания:

Дисциплинарная:

- замечание,
- выговор,
- увольнение.

Материальная:

- возмещение ущерба, причинённого работодателю полностью или частично.

Гражданско-правовая:

- компенсация морального и материального ущерба.

Административная:

- штраф, отстранение от работы (приостановление деятельности для ИП).

Уголовная:

- штраф,
- исправительные работы,
- принудительные работы,
- лишение свободы,
- лишение права занимать определенные должности или заниматься определенной деятельностью.

Если в ходе проверки выявят какие-либо нарушения, к административной ответственности могут привлечь:

- организацию;
- руководителя;
- иных работников, ответственных за соблюдение трудового законодательства и требований охраны труда (более подробно в таблице ниже).

| Вид нарушения | Наказание* |
|--|--|
| ст. 5.27 КоАП РФ Нарушение трудового законодательства и иных нормативных правовых актов, содержащих нормы трудового права | |
| 1. Нарушение трудового законодательства и иных нормативных правовых актов, содержащих нормы трудового права, если иное не предусмотрено частями 3, 4 и 6 настоящей статьи и статьей 5.27.1 настоящего Кодекса | предупреждение или наложение административного штрафа на должностных лиц - от 1 000 до 5 000 руб. ; на лиц, осуществляющих предпринимательскую деятельность без образования юридического лица - от 1 000 до 5 000 руб. ; на юридических лиц - от 30 000 до 50 000 руб. |
| 2. Совершение административного правонарушения, предусмотренного частью 1 настоящей статьи, лицом, ранее подвергнутым административному наказанию за аналогичное административное правонарушение | наложение административного штрафа на должностных лиц - от 10 000 до 20 000 руб. или дисквалификацию на срок от 1 года до 3 лет ; на лиц, осуществляющих предпринимательскую деятельность без образования юридического лица - от 10 000 до 20 000 руб. ; на юридических лиц - от 50 000 до 70 000 руб. |
| 3. Фактическое допущение к работе лицом, не уполномоченным на это работодателем, в случае, если работодатель или его уполномоченный на это представитель отказывается признать отношения, возникшие между лицом, фактически допущенным к работе и данным работодателем, трудовыми отношениями (не заключает с лицом, фактически допущенным к работе, трудовой договор) | Наложение административного штрафа на граждан – от 3000 до 5000 руб. ; на должностных лиц – от 10 000 до 20 000 руб. |
| 4. Уклонение от оформления или ненадлежащее оформление трудового договора либо заключение гражданско-правового договора, фактически регулирующего трудовые отношения между работником и работодателем | Наложение административного штрафа на должностных лиц - от 10 000 до 20 000 руб. на лиц, осуществляющих предпринимательскую деятельность без образования юридического лица – от 5000 до 10 000 руб. на юридических лиц – от 50 000 до 100 000 руб. |
| 5. Совершение административных правонарушений, предусмотренных частью 3 или 4 настоящей статьи, лицом, ранее подвергнутым административному наказанию за аналогичное административное правонарушение | Наложение административного штрафа на граждан - 5 000 руб. ; на должностных лиц - дисквалификацию на срок от 1 года до 3 лет ; на лиц, осуществляющих предпринимательскую деятельность без образования юридического лица - от 30 000 до 40 000 руб. ; на юридических лиц - от 100 000 до 200 000 |

| Вид нарушения | Наказание* |
|--|--|
| 6 Невыплата или неполная выплата в установленный срок заработной платы, других выплат, осуществляемых в рамках трудовых отношений, если эти действия не содержат уголовно наказуемого деяния, либо воспрепятствование работодателем осуществлению работником права на замену кредитной организации, в которую должна быть переведена заработная плата, либо установление заработной платы в размере менее размера, предусмотренного трудовым законодательством | <p>руб.</p> <p>Предупреждение или наложение административного штрафа на должностных лиц от 10 000 до 20 000 руб.;</p> <p>на лиц, осуществляющих предпринимательскую деятельность без образования юридического лица - от 1 000 до 5 000 руб.;</p> <p>на юридических лиц - от 30 000 до 50 000 руб.</p> |
| 7. Совершение административного правонарушения, предусмотренного частью 6 настоящей статьи, лицом, ранее подвергнутым административному наказанию за аналогичное правонарушение, если эти действия не содержат уголовно наказуемого деяния | <p>Наложение административного штрафа на должностных лиц - от 20 000 до 30 000 руб. или дисквалификацию на срок от 1 года до 3 лет;</p> <p>на лиц, осуществляющих предпринимательскую деятельность без образования юридического лица - от 10 000 до 30 000 руб.;</p> <p>на юридических лиц - от 50 000 до 100 000 руб.</p> |
| ст. 5.27.1 КоАП РФ Нарушение государственных нормативных требований охраны труда, содержащихся в федеральных законах и иных нормативных правовых актах Российской Федерации | |
| 1. Нарушение государственных нормативных требований охраны труда, содержащихся в федеральных законах и иных нормативных правовых актах Российской Федерации, за исключением случаев, предусмотренных частями 2 - 4 настоящей статьи и частью 3 статьи 11.23 настоящего Кодекса, | <p>Предупреждение или наложение административного штрафа на должностных лиц - от 2000 до 5000 руб.</p> <p>на лиц, осуществляющих предпринимательскую деятельность без образования юридического лица – от 2000 до 5000 руб.</p> <p>на юридических лиц – от 50 000 до 80 000 руб.</p> |
| 2. Нарушение работодателем установленного порядка проведения специальной оценки условий труда на рабочих местах или ее непроведение | <p>Предупреждение или наложение административного штрафа на должностных лиц в размере от 5 000 до 10 000 руб.;</p> <p>на лиц, осуществляющих предпринимательскую деятельность без образования юридического лица, - от 5 000 до 10 000 руб.;</p> <p>на юридических лиц - от 60 000 до 80 000 руб.</p> |

| Вид нарушения | Наказание* |
|---|--|
| 3. Допуск работника к исполнению им трудовых обязанностей без прохождения в установленном порядке обучения и проверки знаний требований охраны труда, а также обязательных предварительных (при поступлении на работу) и периодических (в течение трудовой деятельности) медицинских осмотров, обязательных медицинских осмотров в начале рабочего дня (смены), обязательных психиатрических освидетельствований или при наличии медицинских противопоказаний | Наложение административного штрафа на должностных лиц - от 15 000 до 25 000 руб.; на лиц, осуществляющих предпринимательскую деятельность без образования юридического лица, - от 15 000 до 25 000 руб.; на юридических лиц - от 110 000 до 130 000 руб. |
| 4. Необеспечение работников средствами индивидуальной защиты | Наложение административного штрафа на должностных лиц - от 20 000 до 30 000 руб.; на лиц, осуществляющих предпринимательскую деятельность без образования юридического лица - от 20 000 до 30 000 руб.; на юридических лиц - от 130 000 до 150 000 руб. |
| 5. Совершение административных правонарушений, предусмотренных частями 1 - 4 настоящей статьи, лицом, ранее подвергнутым административному наказанию за аналогичное административное правонарушение | Наложение административного штрафа на должностных лиц – от 30 000 до 40 000 руб. или дисквалификация на срок от 1 года до 3 лет на лиц, осуществляющих предпринимательскую деятельность без образования юридического лица – от 30 000 до 40 000 руб. или административное приостановление деятельности на срок до 90 суток на юридических лиц – от 100 000 до 200 000 руб. или административное приостановление деятельности на срок до 90 суток |
| ст. 15.34 КоАП РФ Соккрытие страхового случая | |
| 1. Организация, ее должностные лица, иные представители или предприниматель скрыли факт несчастного случая на производстве | Наложение административного штрафа на граждан – от 300 до 500 руб. На должностных лиц (в т. ч. предпринимателей) – от 500 до 1000 руб. на юридических лиц – от 5000 до 10 000 руб. |
| Статья 143. УК РФ Нарушение требований охраны труда | |
| 1. Нарушение требований охраны труда***, совершенное лицом, на которое возложены обязанности | Штраф в размере до 400 000 руб. или в размере заработной платы или иного дохода осужденного за период до 18 месяцев, либо обязательные работы на срок от 180 |

| Вид нарушения | Наказание* |
|---|---|
| по их соблюдению, если это повлекло по неосторожности причинение тяжкого вреда здоровью человека | до 240 часов, либо исправительные работы на срок до 2 лет, либо принудительные работы на срок до 1 года, либо лишением свободы на тот же срок с лишением права занимать определенные должности или заниматься определенной деятельностью на срок до 1 года или без такового. |
| 2. Деяние, предусмотренное частью первой настоящей статьи, повлекшее по неосторожности смерть человека | Принудительные работы на срок до 4 лет либо лишение свободы на тот же срок с лишением права занимать определенные должности или заниматься определенной деятельностью на срок до 3 лет или без такового. |
| 3. Деяние, предусмотренное частью первой настоящей статьи, повлекшее по неосторожности смерть двух или более лиц | Принудительные работы на срок до 5 лет с лишением права занимать определенные должности или заниматься определенной деятельностью на срок до 3 лет или без такового либо лишение свободы на срок до 7 лет с лишением права занимать определенные должности или заниматься определенной деятельностью на срок до 3 лет или без такового. |
| Статья 216 УК РФ Нарушение правил безопасности при ведении строительных или иных работ | |
| 1. Нарушение правил безопасности при ведении строительных или иных работ, если это повлекло по неосторожности причинение тяжкого вреда здоровью человека либо крупного ущерба | Штрафом в размере до 800 000 рублей или в размере заработной платы или иного дохода осужденного за период до шести месяцев, либо ограничение свободы на срок до 3 лет, либо принудительными работами на срок до 3 лет с лишением права занимать определенные должности или заниматься определенной деятельностью на срок до 3 лет или без такового, либо лишением свободы на тот же срок с лишением права занимать определенные должности или заниматься определенной деятельностью на срок до 3 лет или без такового. |
| 2. То же деяние, повлекшее по неосторожности смерть человека | Принудительными работами на срок до 5 лет с лишением права занимать определенные должности или заниматься определенной деятельностью на срок до трех лет или без такового либо лишением свободы на срок до 5 лет с лишением права занимать определенные должности или заниматься определенной деятельностью на срок до 3 лет или без такового |
| 3. Деяние, предусмотренное частью первой настоящей статьи, повлекшее по неосторожности смерть двух или более лиц | Принудительными работами на срок до 5 лет с лишением права занимать определенные должности или заниматься определенной деятельностью на срок до трех лет или без такового либо лишением свободы на срок до 7 лет с |

| Вид нарушения | Наказание* |
|--|---|
| | лишением права занимать определенные должности или заниматься определенной деятельностью на срок до 3 лет или без такового |
| Статья 217 УК РФ Нарушение требований промышленной безопасности опасных производственных объектов | |
| 1. Нарушение требований промышленной безопасности опасных производственных объектов, повлекшее по неосторожности причинение тяжкого вреда здоровью человека либо крупного ущерба | Штрафом в размере до 400 000 рублей или в размере заработной платы или иного дохода осужденного за период до восемнадцати месяцев либо лишением свободы на срок до 3 лет с лишением права занимать определенные должности или заниматься определенной деятельностью на срок до 3 лет или без такового |
| 2. То же деяние, повлекшее по неосторожности смерть человека | Принудительными работами на срок до 5 лет с лишением права занимать определенные должности или заниматься определенной деятельностью на срок до 3 лет или без такового либо лишением свободы на срок до 5 лет с лишением права занимать определенные должности или заниматься определенной деятельностью на срок до 3 лет или без такового |
| 3. Деяние, предусмотренное частью первой настоящей статьи, повлекшее по неосторожности смерть двух или более лиц | Принудительными работами на срок до 5 лет с лишением права занимать определенные должности или заниматься определенной деятельностью на срок до 3 лет или без такового либо лишением свободы на срок до 7 лет с лишением права занимать определенные должности или заниматься определенной деятельностью на срок до 3 лет или без такового |



* **Срок для уплаты административного штрафа** за нарушения трудового законодательства составляет **60 дней**. Отсчет срока начинается со дня вступления в силу постановления о привлечении к ответственности либо со дня истечения срока отсрочки (рассрочки) уплаты штрафа (ст. 32.2 КоАП).



** Под средствами индивидуальной защиты в части 4 настоящей статьи следует понимать средства индивидуальной защиты, отнесенные техническим регламентом Таможенного союза «О безопасности средств индивидуальной защиты» ко 2 классу в зависимости от степени риска причинения вреда работнику.



*** Под требованиями охраны труда в настоящей статье понимаются государственные нормативные требования охраны труда, содержащиеся в федеральных законах и иных нормативных правовых актов Российской Федерации, законах и иных нормативных правовых актов субъектов Российской Федерации.

2.3. Трудовой договор с работником. Отличительные особенности трудового договора от гражданско-правового договора

Документы:

Статьи 15-16, 56-65 ТК РФ

Трудовые отношения - отношения, основанные на соглашении между работником и работодателем о личном выполнении работником за плату трудовой функции (работы по должности в соответствии со штатным расписанием, профессии, специальности с указанием квалификации; конкретного вида поручаемой работнику работы) в интересах, под управлением и контролем работодателя, подчинении работника правилам внутреннего трудового распорядка при обеспечении работодателем условий труда, предусмотренных трудовым законодательством и иными нормативными правовыми актами, содержащими нормы трудового права, коллективным договором, соглашениями, локальными нормативными актами, трудовым договором.

Заключение гражданско-правовых договоров, фактически регулирующих трудовые отношения между работником и работодателем, не допускается.

Трудовые отношения возникают между работником и работодателем на основании трудового договора, заключаемого ими.

Трудовые отношения между работником и работодателем возникают также на основании фактического допущения работника к работе с ведома или по поручению работодателя или его уполномоченного на это представителя в случае, когда трудовой договор не был надлежащим образом оформлен.

Трудовой договор - соглашение между работодателем и работником, в соответствии с которым работодатель обязуется предоставить работнику работу по обусловленной трудовой функции, обеспечить условия труда, предусмотренные трудовым законодательством и иными нормативными правовыми актами, содержащими нормы трудового права, коллективным договором, соглашениями, локальными нормативными актами и данным соглашением, своевременно и в полном размере выплачивать работнику заработную плату, а работник обязуется лично выполнять определенную этим соглашением трудовую функцию в интересах, под управлением и контролем работодателя, соблюдать правила внутреннего трудового распорядка, действующие у данного работодателя.

Сторонами трудового договора являются работодатель и работник.

Гражданско-правовые отношения регулируются Гражданским кодексом Российской Федерации.

Согласно п. 2 статьи 52 Градостроительного кодекса Российской Федерации работы по договорам о строительстве, реконструкции, капитальном ремонте объектов капитального строительства, заключенным с застройщиком, техническим заказчиком, лицом, ответственным за эксплуатацию здания, сооружения, региональным оператором, должны выполняться только индивидуальными предпринимателями или юридическими лицами, которые являются членами саморегулируемых организаций в области строительства, реконструкции, капитального ремонта объектов капитального строительства, если иное не установлено настоящей статьей.

Выполнение работ по строительству, реконструкции, капитальному ремонту объектов капитального строительства по таким договорам обеспечивается специалистами по организации строительства (главными инженерами проектов). Работы по договорам о строительстве, реконструкции, капитальном ремонте объектов капитального строительства, заключенным с иными лицами, могут выполняться индивидуальными предпринимателями или юридическими лицами, не являющимися членами таких саморегулируемых организаций согласно п. 2.2 настоящей статьи.

2.4. Создание системы управления охраной труда

Документы:

**Ст. 214, 217, 218 ТК РФ
Приказ Минтруда России от
29.10.2021 № 776н**

Согласно статье 214 ТК все работодатели независимо от размера организации создают и обеспечивают функционирование системы управления охраной труда (СУОТ).

Система управления охраной труда - комплекс взаимосвязанных и взаимодействующих между собой элементов, устанавливающих политику и цели в области охраны труда у конкретного работодателя и процедуры по достижению этих целей (статья 217 ТК РФ).

Согласно статье 218 ТК РФ при обеспечении функционирования системы управления охраной труда работодателем должны проводиться системные мероприятия по управлению профессиональными рисками на рабочих местах, связанные с выявлением опасностей, оценкой и снижением уровней профессиональных рисков.



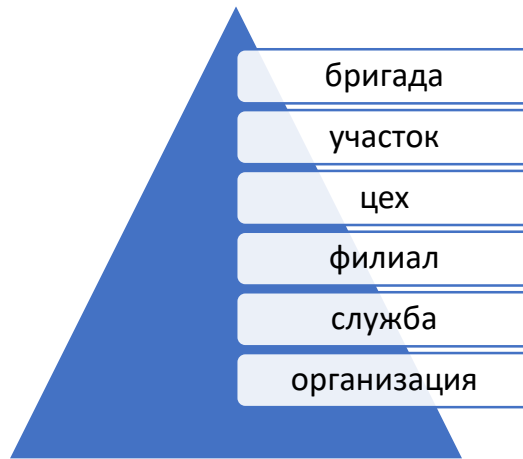
За отсутствие положения о СУОТ работодателя могут оштрафовать по статье 5.27.1 КоАП.

Документ разрабатывают на основании примерного положения о СУОТ, которое утвердил Минтруд России приказом от 29.10.2021 № 776н.

При создании и обеспечении функционирования СУОТ необходимо распределить обязанности работников по охране труда. Если не сделать этого, то ответственность ляжет на руководителя организации и специалиста по охране труда. Установите обязанности в зависимости от уровня управления, чтобы учесть вертикаль подчинения.

Закрепите обязанности и полномочия каждого работника в рамках СУОТ документально в ЛНА работодателя. Например, включите их в положение о СУОТ, трудовые договоры или должностные инструкции работников. Работодатель вправе реализовать многоступенчатые формы контроля функционирования СУОТ (п. 64 примерного положения СУОТ).

Уровни управления, среди которых можно распределять ответственность по обеспечению функционирования СУОТ, сгруппированы от меньшего к большему:



Чтобы СУОТ функционировала, не возлагайте на одного работника большой объем разнонаправленных заданий и функций.

2.5. Финансирование и планирование мероприятий по улучшению условий и охраны труда

Документы:
Статья 225 ТК РФ
Приказ Минтруда России от
29.10.2021 № 771н

В соответствии со статьей 225 Трудового кодекса Российской Федерации финансирование мероприятий по улучшению условий и охраны труда работодателями (за исключением государственных унитарных предприятий и федеральных учреждений) **осуществляется в размере не менее 0,2 процента суммы затрат на производство продукции (работ, услуг).**

Примерный перечень ежегодно реализуемых работодателем за счет указанных средств мероприятий по улучшению условий и охраны труда, ликвидации или снижению уровней профессиональных рисков либо недопущению повышения их уровней, утвержден приказом Минтруда России от 21 октября 2021 г. № 771н.



Работник не несет расходов на финансирование мероприятий по улучшению условий и охраны труда.

Для подготовки издается приказ о подготовке Плана мероприятий по улучшению условий и охраны труда. В нем определяются ответственные лица за процедуру и сроки исполнения. Чтобы составить план мероприятий, используется примерный перечень, утвержденный приказом Минтруда от 29.10.2021 № 771н. Из перечня выбираются все мероприятия, которые нужно провести в организации. Требования к содержанию плана указали в пункте 30 примерного положения по СУОТ, утвержденного приказом Минтруда России от 29.10.2021 № 776н.

2.6. Определение профессий и должностей с вредными и (или) опасными условиями труда, работа в которых дает право на гарантии и компенсации

Документы:

*Статьи 92, 94, 117, 147, 216, 222
ТК РФ*

Предоставляйте работникам, занятым на работах с вредными или опасными условиями труда, гарантии и компенсации (абз. 8 ч. 1 ст. 216 ТК):

- сокращенную продолжительность рабочего времени;
- ежегодный дополнительный оплачиваемый отпуск;
- оплату труда в повышенном размере;
- выдачу молока и лечебно-профилактического питания;
- досрочный выход на пенсию.

Если условия труда работника относятся к вредным 3-й или 4-й степени или опасным, он должен работать не больше 36 часов в неделю (ст. 92 ТК). То есть если у работника по результатам СОУТ класс 3.3, 3.4 или 4, то для него нужно установить сокращенное рабочее время не больше 36 часов в неделю. Если у работника класс вредности 1, 2, 3.1 или 3.2, то рабочее время не сокращается и его рабочая неделя – 40 часов в неделю.

Ограничена и продолжительность рабочего дня:

- максимум 8 часов при 36-часовой рабочей неделе;
- максимум 6 часов при 30-часовой и меньше рабочей неделе.

С письменного согласия работника это время можно увеличить, если еженедельная продолжительность времени останется прежней (ч. 3 ст. 94 ТК):

- до 12 часов при 36-часовой рабочей неделе;
- до 8 часов при 30-часовой и меньше рабочей неделе.

За работу во вредных (2–4-й степеней) или опасных условиях труда предоставляйте работникам ежегодный оплачиваемый отпуск (ч. 1 ст. 117 ТК) не меньше 7 календарных дней. Часть отпуска, превышающую семь календарных дней, можно заменить денежной компенсацией. Обязательные условия:

- размер денежной компенсации, порядок и условия замены отпуска предусмотрены отраслевым соглашением и коллективным договором;
- работник дал письменное согласие на замену, которое оформили отдельным соглашением к трудовому договору.

Продолжительность дополнительного отпуска конкретного работника укажите в его трудовом договоре.

Сколько доплачивать конкретному работнику за вредные и опасные условия труда, определяет работодатель с учетом мнения представительного органа работников. Минимальный размер доплаты – 4 процента оклада, установленного для работников с нормальными условиями труда. Если на предприятии нет профсоюза, то

размер повышения определяют по договоренности с работником в трудовом договоре. Это указано в статье 147 ТК.

На работах с вредными условиями труда молоко или другие равноценные пищевые продукты выдавайте бесплатно по установленным нормам. Молоко и продукты можно заменить компенсационной выплатой. Возможность замены пропишите в коллективном или трудовом договоре.

Молоко или другие равноценные пищевые продукты бесплатно выдавайте в дни фактической занятости на работах с вредными условиями труда. Нельзя выдавать молоко за прошедшие смены или за несколько смен вперед.

Норма бесплатной выдачи молока – 0,5 литра за смену независимо от ее продолжительности (п. 4 приложения 2 к Приказу Минтруда России от 12.05.2022 № 291н).

Нормы бесплатной выдачи равноценных пищевых продуктов, которые можно выдавать работникам вместо молока:

| № п/п | Наименование пищевого продукта | Норма выдачи за смену |
|-------|--|---|
| 1 | Кисломолочные жидкие продукты, в том числе обогащенные, с содержанием жира до 3,5% (кефир разных сортов, простокваша, ацидофилин, ряженка), йогурты с содержанием жира до 2,5% | 500 г |
| 2 | Пищевые продукты лечебно-профилактического питания при вредных условиях труда | Не менее 300 мл в пересчете на жидкость |

Нельзя заменять молоко сметаной, сливочным маслом и другими продуктами, не указанными в таблице (см. выше).

Для отдельных видов работ бесплатно выдавайте не молоко, а лечебно-профилактическое питание. Это указано в статье 222 Трудового кодекса РФ. Перечень отдельных видов работ, при выполнении которых работникам предоставляют бесплатно по установленным нормам лечебно-профилактическое питание, приведен в приложении № 1 к приказу Минтруда России от 16.05.2022 № 298н. В перечень внесены изменения приказом Минтруда от 19.03.2024 № 122н.

Лечебно-профилактическое питание выдавайте в дни фактического выполнения работ. При этом сотрудники должны быть заняты на такой работе не меньше половины рабочего дня. Питание предоставляйте и в период профзаболевания работников с временной утратой трудоспособности без госпитализации.

Необходимо ознакомить работников с правилами бесплатной выдачи лечебно-профилактического питания во время вводного инструктажа по охране труда.

Право на досрочную страховую пенсию имеют работники определенных профессий, а также если работники:

- заняты во вредных и опасных условиях труда на основании спецоценки;
- выполняют определенные виды работ.

Списки профессий и видов работ, которые дают право на досрочную пенсию, утверждены Правительством РФ (таблица в приложении 3).

2.7. Организация работ повышенной опасности

Документы:

Приказ Минтруда России от 11.12.2020 № 883н

Приказ Минтруда России от 16.11.2020 № 782н

Работы с повышенной опасностью – это работы, перед началом которых нужно провести обязательные организационные и технические мероприятия для безопасности работников. Например, назначить ответственных за безопасную работу, оформить наряд-допуск, проинформировать о безопасности во время работ.

В настоящее время общие правила для работ с повышенной опасностью отсутствуют. [Для каждого вида работ с повышенной опасностью применяйте требования из отраслевых правил по охране труда](#). Например, в правилах по охране труда в строительстве нужно разработать перечень работ с повышенной опасностью и порядок проведения таких работ и утвердить документы приказом работодателя (п. 22 ПОТ при строительстве, реконструкции и ремонте). Примерный перечень работ повышенной опасности в строительстве приведен в приложении 3.



Выполнять работы с повышенной опасностью могут работники не моложе 18 лет, которые прошли (ст. 214 ТК):

- медицинский осмотр;
- обучение по охране труда;
- проверку знаний в постоянно действующей комиссии организации;
- стажировку на рабочем месте.

Единых правил, как допустить сотрудников к работам с повышенной опасностью нет. Но можно выделить примерный алгоритм, который можно использовать с учетом отраслевых правил по охране труда.

1. Перед тем как допустить бригаду к работам с повышенной опасностью, распределите ответственность за безопасность работ

2. Оформите и выдайте работникам наряд-допуски. Для каждого вида опасных работ используйте собственную форму наряд-допуска (рекомендуемая в приложении 2).

3. Ответственный производитель работ совместно с допускающим проверяет мероприятия по подготовке места работы по наряд-допуску.

После проверки ответственный производитель ставит в наряде-допуске свою подпись, то есть разрешает работы.

При допуске к совмещенным работам с повышенной опасностью, свои подписи должны проставить ответственный руководитель работ, ответственный производитель работ и руководитель подразделения, в котором выполняют совмещенные работы.

Перед тем как допустить бригаду к работе, допускающий:

- проверяет по наряду-допуску фамилии ответственного руководителя работ и ответственного производителя работ, членов бригады и содержание порученной работы;
- информирует членов бригады о безопасности во время работ, учитывает пригодность каждого работника к выполняемой работе, проверяет у членов бригады знание требований безопасности во время предстоящих работ;
- указывает места отключения объекта от электрических, паровых, газовых и других источников питания, выделенную зону монтажа, ремонта и т. д.

! *После допуска бригады к работе за безопасным ведением работ следит ответственный производитель работ.*

Если во время работ по наряду-допуску произошли авария или несчастный случай, наряд-допуск приобщают к материалам расследования причин и обстоятельств аварии или несчастного случая.

3. ОХРАНА ТРУДА ПРИ ОСУЩЕСТВЛЕНИИ ПРОИЗВОДСТВЕННОЙ ДЕЯТЕЛЬНОСТИ

3.1. Создание службы охраны труда и комитета (комиссии) по охране труда

Документы:

**Статьи 223, 224 ТК РФ,
Приказ Минтруда России от
31.01.2022 № 37,
Приказ Минтруда России от
22.09.2021 № 650н.**

Работодатели, осуществляющие производственную деятельность с численностью сотрудников больше 50 человек (ч. 1 ст. 223 ТК), вводят должность специалиста по охране труда (СОТ) или организуют службу охраны труда.

Если коллектив меньше, работодатель сам решает, нужна служба охраны труда или нет. Если руководитель предприятия принял решение, что служба не нужна, то он сам выполняет обязанности по охране труда или вправе заключить договор со специалистом или с организацией, которая оказывает услуги в области охраны труда (ч. 2 и 3 ст. 223 ТК).

Работодатель может не вводить должность СОТ, если одновременно выполняются следующие условия:

- работодатель – Индивидуальный предприниматель;
- численность сотрудников менее 50 человек;
- организация предоставляет социально-бытовые услуги без проживания.

Деятельность службы охраны труда организуется в соответствии с Рекомендациями по структуре службы охраны труда в организации и по численности работников службы охраны труда, утв. приказом Минтруда России от 31.01.2022 № 37.

Работу по охране труда на предприятии может вести (ст. 223 ТК):

- штатный специалист по охране труда;
- служба охраны труда как отдельное структурное подразделение;
- сам руководитель организации или уполномоченный им работник предприятия;
- специализированная аккредитованная организация или специалист по договору.

! Структуру службы и количество сотрудников определяет руководитель организации, исходя из функций и задач службы (п. 13 Рекомендаций).

В соответствии со статьей 224 ТК по инициативе работодателя и (или) по инициативе работников либо их уполномоченного представительного органа создаются комитеты (комиссии) по охране труда. В их состав на паритетной основе входят представители работодателя и представители выборного органа первичной профсоюзной организации или иного уполномоченного представительного органа работников (при наличии такого представительного органа).

Комитет (комиссия) по охране труда является составным элементом СУОТ у работодателя, а также одной из форм участия работников в управлении охраной труда, а потому его создание является обязательным для работодателя. Решения комитета (комиссии) носят для работодателя рекомендательный характер.

Деятельность комитета по охране труда регламентирована примерным положением о комитете (комиссии) по охране труда, утвержденным приказом Минтруда России от 22.09.2021 № 650н.

Задачи комиссии по ОТ

(п.7
примерного
положения)

1. Разрабатывает и улучшает программы совместных действий работодателя, работников, профсоюзов по обеспечению безопасных условий труда и соблюдению требований охраны труда.
2. Рассматривает проекты ЛНА по охране труда и предлагает корректировки, чтобы не допустить противоречия с требованиями НПА или ущемление прав работников.
3. Участвует в контроле за состоянием условий труда на рабочих местах, выполнением требований охраны труда, а также за правильностью обеспечения и применения работниками средств индивидуальной и коллективной защиты.
4. Готовит предложения по улучшению условий и охраны труда по результатам проверок и на основе анализа причин производственного травматизма и профзаболеваемости.
5. Рассматривает результаты спецоценки и оценки профрисков.
6. Содействует работодателю в информировании работников о состоянии условий и охраны труда на рабочих местах, существующем риске повреждения здоровья и о полагающихся работникам компенсациях за работу во вредных и опасных условиях труда, СИЗ.

3.2. Организация обучения по охране труда и проверки знания требований охраны труда.

Инструктажи по охране труда и стажировка на рабочем месте

Документы:

**Статьи 214, 219 ТК РФ,
Постановление правительства
РФ от 21.12.2021 № 2464**

Работодатель обязан обеспечить обучение по охране труда. **В обучение по охране труда** (Правила обучения по ОТ и проверки знания требований ОТ, утв. постановлением Правительства РФ от 21.12.2021 № 2464) **входят пять процедур:**

1. Инструктажи по охране труда.
2. Обучение требованиям охраны труда.
3. Обучение оказанию первой помощи.
4. Обучение применению СИЗ.
5. Стажировка на рабочем месте.

Обучать работников охране труда необходимо внутри организации или в учебном центре в зависимости от вида обучения. Для каждого вида обучения свои правила.

| | |
|--|--|
| Программа А Не реже 1 раза в 3 года | Руководитель организации. |
| | Заместители руководителя, на которых возложены обязанности по ОТ. |
| | Руководители филиалов и их заместители, на которых возложены обязанности по ОТ. |
| | Руководители структурных подразделений организации и филиалов и их заместители. |
| | Специалисты по ОТ. |
| | Члены комитетов (комиссий) по ОТ. |
| | Уполномоченные по ОТ. |
| | Члены комиссий по проверке знания требований ОТ. |
| Программа Б Не реже 1 раза в 3 года | Руководители филиалов и их заместители, на которых возложены обязанности по ОТ. |
| | Руководители структурных подразделений организации и филиалов и их заместители. ¹ |
| | Специалисты. ² |
| | Специалисты по ОТ. |
| | Работники рабочих профессий. |
| | Члены комиссий по проверке знания требований ОТ. |
| | Ответственные за инструктажи по охране труда и обучение требованиям ОТ. |
| | Члены комитетов (комиссий) по ОТ. Уполномоченные по ОТ. |
| Программа В Не реже 1 раза в 1 год | Работники, выполняющие работы повышенной опасности |
| | Ответственные за организацию, выполнение и контроль работ повышенной опасности |
| | Ответственные за инструктажи по охране труда и обучение требованиям ОТ работников, которые выполняют работы повышенной опасности |
| | Члены специализированной комиссии по проверке знания требований ОТ работников, выполняющих работы повышенной опасности |

Примечания:

¹ – Можно освободить от обучения, если это руководители специалистов, которым не проводят первичный инструктаж на рабочем месте (п. 54 Порядка обучения № 2464)

² – Можно освободить от обучения, если это специалисты, которые освобождены от первичного инструктажа на рабочем месте (п 64 Порядка обучения № 2464)

Вид инструктажа зависит от ситуации и категории работника:

- **вводный инструктаж** – со всеми работниками до момента их допуска на рабочее место;
- **первичный инструктаж на рабочем месте** – после прохождения вводного инструктажа, но до допуска работника к самостоятельной работе;
- **повторный инструктаж** – со всеми работниками, которые проходили первичный инструктаж (не реже одного раза в 6 месяцев);
- **внеплановый и целевой инструктажи** – в необходимых случаях.

| | | |
|---|--|---|
| Инструктажи 1 раз до начала самостоятельной работы | Вводный | Вновь принятые работники. Командированные в организацию и подразделения. Практиканты. Лица, участвующие в производственной деятельности. |
| | Первичный инструктаж на рабочем месте | Все работники организации до начала самостоятельной работы. Практиканты. |
| Оказание первой помощи пострадавшим Не реже 1 раза в 3 года | Работники рабочих профессий. | |
| | Специалисты по ОТ. | |
| | Комиссия по проверке знания по вопросам оказания первой помощи. | |
| | Ответственные за инструктажи по ОТ, которые включают вопросы оказания первой помощи. | |
| | Инструкторы по оказанию первой помощи. | |
| | Члены комитетов по ОТ. | |
| | Работники, которые умеют или обязаны оказывать первую помощь. Работники, которые управляют транспортом. | |
| Использование и применение СИЗ Не реже 1 раза в 3 года | Работники, использующие СИЗ, применение которых требует практических навыков. | |
| Стажировка 1 раз до начала самостоятельной работы | Работники, которые выполняют работы повышенной опасности. | |

Вводный инструктаж проводит специалист по охране труда, работник, на которого работодатель приказом возложил эти обязанности, или лицо, оказывающее услуги в области охраны труда по гражданско-правовому договору.

Возложить обязанности по проведению инструктажей можно на любого работника независимо от того, есть ли в организации специалист по охране труда. Обязательное условие – этот работник должен пройти обучение и проверку знаний в учебном центре, у которого есть аккредитация по постановлению Правительства РФ от 16.12.2021 № 2334.

Первичный инструктаж проводит непосредственный руководитель работ – мастер, прораб, преподаватель и т. д., который прошел обучение охране труда и проверку знания требований охраны труда в учебном центре.

Для организации инструктажей по ОТ необходимо иметь:

- приказ о назначении ответственных за инструктажи;
- перечень профессий и должностей работников, освобожденных от первичного инструктажа на рабочем месте (работают исключительно на ПК, оргтехнике и бытовой технике, не участвуют в производственной деятельности, 2 класс условий труда);
- программы инструктажей;
- журналы инструктажей.

Назначьте ответственного за проведение инструктажей по охране труда приказом руководителя организации.

3.3. Санитарно-бытовое обеспечение работников

Документы:

**Статьи 214, 216.3 ТК РФ,
СНиП 2.09.04-87 «Административные и бытовые здания»**

Для работников организуют санитарно-бытовое и лечебно-профилактическое обслуживание, а также доставку заболевших на рабочем месте в медорганизацию, если требуется медпомощь (абз. 18 ч. 3 ст. 214 ТК и ч. 1 ст. 216.3 ТК).

Для этого работодатель:

- оборудует помещения: санитарно-бытовые, для приема пищи, оказания медпомощи, психологической разгрузки, отдыха в рабочее время;
- организует посты для оказания первой помощи (ОПП) с аптечками для ОПП;
- закупает аппараты с газированной соленой водой для работников горячих цехов/участков.

| | |
|--|---|
| К санитарно-бытовым помещениям относятся: | гардеробные; |
| | душевые; |
| | умывальные; |
| | уборные; |
| | курительные; |
| | места для размещения полудушей, устройств питьевого водоснабжения; |
| | помещения для обогрева или охлаждения, обработки, хранения и выдачи спецодежды. |

Санитарно-бытовые помещения для работающих, занятых непосредственно на производстве, проектируют в зависимости от групп производственных процессов.

Помещения и места отдыха в рабочее время и помещения психологической разгрузки обычно размещают при гардеробных для домашней одежды и здравпунктах. В помещениях для отдыха и психологической разгрузки можно предусмотреть устройства для приготовления и раздачи специальных тонизирующих напитков, а также места для занятий физической культурой.

Размеры и состав бытовых помещений, количество санитарно-технических устройств зависят от характера производства и должны удовлетворять требованиям СНиП 2.09.04-87 «Административные и бытовые здания», утвержденных приказом Минрегиона от 27.12.2010 № 782.

Организуйте комнату для приема пищи при численности работников в наиболее многочисленной смене до 30 человек. При численности работников в смену до 10 человек предусмотрите вместо комнаты для приема пищи дополнительное место в гардеробной площадью 6 кв. м со столом для приема пищи.

Площадь комнаты для приема пищи примите из расчета 1 кв. м на каждого посетителя и не менее 1,65 кв. м на инвалида-колясочника, но не менее 12 кв. м.

Комнату для приема пищи оборудуйте умывальником, стационарным кипятильником, электрической плитой, холодильником.

Правила организации столовой указаны в пунктах 5.51–5.52 СП 44.13330.20. Эти правила работодатель применяет на добровольной основе, то есть можно разработать собственные требования к комнате для приема пищи (приказ Росстандарта от 02.04.2020 № 687).

3.4. Организация медицинских осмотров (обследований) работников

Документы:
Статьи 214, 220 ТК РФ,
Приказ Минздрава России от
28.01.2021 № 29

Согласно ТК работодатель обязан обеспечить проведение медицинских осмотров (обследований) работников и психиатрические обследования. Для того, чтобы

провести периодический медосмотр, определите, кого из работников направить на медосмотр, заключите договор с лицензированной медорганизацией и оформите:

- список работников, подлежащих периодическим осмотрам;
- направление на медосмотр.

Для этого заключают договор, который оплачивает работодатель (ст. 220 ТК, п. 4 и 5 Порядка, утв. приказом Минздрава от 28.01.2021 № 29н).

Направьте на периодический медосмотр работников, которые:

- работают с вредными или опасными производственными факторами по перечню, утвержденному приказом Минтруда, Минздрава от 31.12.2020 № 988н, 1420н;
- выполняют работы по перечню, утвержденному приказом Минтруда России, Минздрава России от 31.12.2020 № 988н, 1420н;
- связаны с движением транспорта (ст. 220 ТК);
- задействованы на подземных работах (п. 16 приложения к Порядку, утв. приказом № 29н);
- заняты в организациях пищевой промышленности, общественного питания и торговли, водопроводных сооружений, медицинских организациях и детских учреждениях (ст. 220 ТК);
- приняты по профессии «спортсмен» (ст. 348.3 ТК);
- не достигли 18 лет (ст. 266 ТК).
- работников, у которых стаж работы – пять лет во вредных условиях труда (подклассы 3.1–3.4, класс 4), на первый периодический осмотр нужно направить в центр профпатологии, а затем – раз в пять лет (п. 40 Порядка, утв. приказом Минздрава России от 28.01.2021 № 29н).

Кроме того, считать стаж нужно с момента заключения нового трудового договора, так как при смене рабочего места работник приступает к новой трудовой деятельности в новых условиях. В год проведения такого медосмотра периодический осмотр в другой медорганизации проводить не нужно.

3.5. Обеспечение работников средствами индивидуальной защиты, смывающими и обезвреживающими средствами

Документы:

**Ст. 214, 221 ТК РФ,
Приказ Минтруда России от
29.01.2021 № 766н
Приказ Минтруда России от
29.01.2021 № 767н**

Средства индивидуальной защиты (СИЗ) выдают работникам, чтобы предотвратить или уменьшить воздействие вредных и опасных производственных факторов,

а также для защиты от загрязнения. СИЗ применяют, когда безопасность выполняемых работ не может быть обеспечена другими способами (ст. 221 ТК).

Работодатель за счет своих средств обязан обеспечить своевременную выдачу СИЗ, а также их хранение, стирку, сушку, ремонт и замену (ч. 5 ст. 221 ТК, п. 4, 10 приказа Минтруда России от 29.10.2021 № 766н). Сейчас действуют Правила обеспечения СИЗ № 766н, которые утверждены приказом Минтруда России от 29.10.2021 № 767н.

Работодатель самостоятельно определяет категории работников, которым нужно выдать СИЗ, с учетом спецоценки и ОПР. Выдайте СИЗ сотрудникам, чьи профессии или должности указаны в ЕТН, утвержденные приказом Минтруда России от 29.10.2021 № 767н, и которые заняты на работах:

- с вредными или опасными производственными факторами;
- в особых температурных условиях;
- связанных с загрязнением.

**Организация
работы со
средствами
индивидуаль
ной защиты**

1. Назначьте ответственных
2. Разработайте необходимые документы
3. Выберите СИЗ
4. Приобретите СИЗ
5. Организуйте выдачу СИЗ
6. Проведите обучение работников
7. Проконтролируйте, что работники используют СИЗ
8. Организуйте хранение и уход
9. Проводите испытания
10. Своевременно оформляйте возврат СИЗ
11. Списывайте и утилизируйте СИЗ

Обязанности работника при применении СИЗ закреплены в п. 12 Правил.

| | |
|--|--|
| Работник обязан: | - использовать СИЗ по назначению; |
| | - соблюдать правила эксплуатации СИЗ; |
| | - проводить перед началом работы осмотр, оценку исправности, комплектности и пригодности СИЗ; |
| | - информировать о потере целостности выданных СИЗ, загрязнении, их порче, выходе из строя (неисправности), утрате или пропаже; |
| | - сообщить об изменении антропометрических данных; |
| | - вернуть утратившие до окончания нормативного срока эксплуатации или срока годности целостность или испорченные СИЗ; |
| - вернуть работодателю СИЗ по истечении нормативного срока эксплуатации или срока годности, а также в случае увольнения работника. | |

Работодатели за свой счет выдают работникам дерматологические СИЗ (ДСИЗ) и смывающие средства (ст. 214 ТК). Правила обеспечения ДСИЗ и смывающими средствами утверждены приказом Минтруда от 29.10.2021 № 766н (далее – Правила).

Алгоритм действий для организации процедуры:



1. Назначьте ответственных.
2. Разработайте и утвердите документы.
3. Определите работников, которым положены ДСИЗ и смывающие средства.
4. Определите нормы выдачи.
5. Приобретите ДСИЗ.
6. Обеспечьте выдачу и ознакомление работников.

Обеспечьте сотрудников ДСИЗ, которые работают:

- на производстве продуктов питания
- в закрытой обуви
- в перчатках резиновых или из полимерных материалов
- удаленно от санитарно-бытовых узлов
- на производстве медицинских препаратов или медперсонал
- при пониженных температурах воздуха, с учетом сезонной специфики региона
- на улице, под воздействием УФ-излучения, на сварочных работах
- в районах, где массовый лет кровососущих насекомых
- в районах, где распространение и активность паукообразных
- в период вирусной инфекции

3.6. Специальная оценка условий труда и оценка профессиональных рисков

Документы:

**Статьи 214, 218 ТК РФ,
ФЗ № 426 от 28.12.2013 «О специальной оценке условий труда»**

Специальная оценка условий труда (далее – спецоценка или СОУТ) – это процедура выявления вредных и опасных производственных факторов на рабочих местах и оценки их уровня. По итогам спецоценки устанавливают классы и подклассы условий труда на рабочих местах. Если на местах были выявлены вредные или опасные условия труда, то работникам назначают льготы и компенсации. Также по итогам спецоценки разрабатывают мероприятия по улучшению условий труда.

Спецоценку должны организовать и провести все работодатели, где есть хотя бы один работник по трудовому договору (ч. 15 ст. 214 ТК).

Процедуру регламентирует Федеральный закон от 28.12.2013 № 426-ФЗ «О специальной оценке условий труда» (далее – Закон № 426-ФЗ). Методика проведения СОУТ утверждена приказом Минтруда от 21.11.2023 № 817н.

Организуйте спецоценку в восемь этапов

1. Выберите аккредитованную организацию и заключите договор.
2. Утвердите состав комиссии по проведению СОУТ и график проведения.
3. Составьте список рабочих мест для оценки.
4. Подпишите отчет по результатам СОУТ.
5. Разместите результаты СОУТ на своем сайте.
6. Подайте декларацию в ГИТ.
7. Ознакомьте работников с результатами.
8. Сообщите в Социальный фонд России о результатах.

Перед началом проведения спецоценки **утвердите график** (ч. 1 ст. 9 Закона № 426-ФЗ). Укажите в нем сроки и этапы организации СОУТ. Сроки проведения не установлены. График утвердите удобным для вас способом: отдельным приказом, включите в текст приказа о СОУТ или оформите в качестве приложения к нему.

После окончания спецоценки организация, которая ее проводила, составляет отчет о ее проведении.

Оформите приказ о завершении специальной оценки условий труда. В нем назначьте ответственных за ознакомление работников с картами СОУТ, разработку мероприятий по улучшению условий труда и передачу сведений в СФР. Комиссия определяет перечень рабочих мест, на которых надо провести СОУТ. Составьте

документ в свободной форме. Если работник отказался подписывать карту СОУТ, зафиксируйте отказ в акте об отказе от ознакомления. Возражения работников по результатам спецоценки отразите в письменном виде (подп. 7 п. 2 ст. 5 Закона № 426-ФЗ). Оформите документ в свободной форме.

Представьте в трудовую инспекцию по местонахождению организации **декларацию на рабочие места**, на которых:

- вредные или опасные производственные факторы не выявлены;
- условия труда по результатам исследований и измерений вредных и опасных производственных факторов признаны оптимальными или допустимыми.



На вновь созданном рабочем месте проведите СОУТ не позднее 12 месяцев со дня ввода в эксплуатацию (приема работника на работу).

Если условия труда изменились, то проведите внеплановую СОУТ.

Если на рабочих местах установлены вредные и/или опасные условия труда, проводите специальную оценку условий труда каждые 5 лет.

Отчет о проведении СОУТ хранится у работодателя 45 лет (если вредные и/или опасные условия труда – 75 лет).

В соответствии со ст. 214, 218 ТК работодатель обязан обеспечить систематическое выявление опасностей и профессиональных рисков, их регулярный анализ и оценку. Также создание системы управления охраны труда направлено на минимизацию профессиональных рисков и управление ими (п. 5 примерного положения СУОТ).

Работодатель обязан проводить оценку уровня профрисков перед вводом в эксплуатацию производственных объектов и вновь организованных рабочих мест (абз. 7 ч. 3 ст. 214 ТК, п. 25 примерного положения СУОТ). Далее работодатель обязан постоянно выявлять опасности и оценивать риски (абз. 5 ч. 3 ст. 214 ТК). Закрепите в ЛНА, где прописана процедура оценки профрисков, периодичность.

Для выявления опасности и оценки рисков Минтруд России разработал рекомендации по классификации, обнаружению, распознаванию и описанию опасностей (приказ Минтруда России от 31.01.2022 № 36) и рекомендации по выбору метода оценки уровней профессиональных рисков и по снижению уровней таких рисков (приказ Минтруда России от 28.12.2021 № 926).

Оценку рисков может проводить специалист по охране труда или служба охраны труда, но эффективнее создать комиссию из трех-семи человек. Состав комиссии определяют в зависимости от количества работников и сферы деятельности организации. В состав комиссии можно добавить главного инженера, ответственного за пожарную безопасность, ответственного за электробезопасность, начальников структурных подразделений и представителей профсоюза.

Алгоритм оценки профессиональных рисков:



1. Создайте комиссию по оценке рисков.
2. Идентифицируйте опасности.
3. Составьте реестр опасностей.
4. Выберите методику оценки рисков.
5. Оцените риски.
6. Скорректируйте риски.

3.7. Требования к рабочим местам работников в строительстве

Документы:

Приказ Минтруда России от 29.10.2021 № 774 н

Приказ Минтруда России от 11.12.2020 № 883н

Требования к рабочим местам для работников строительства указали в требованиях к безопасному рабочему месту и правилах по охране труда при строительстве, реконструкции и ремонте.

При вводе нового рабочего места, организуйте оценку профрисков и снизьте их уровни, разработайте инструкции по охране труда, нанесите знаки безопасности и разметку, проверьте безопасность рабочего места и проведите спецоценку. Чтобы защитить работников от профрисков, вредных и опасных факторов, обозначьте знаками безопасности и сигнальными цветами места повышенной опасности.

Например:

- горячие поверхности, выступающие части технологического оборудования;
- места движения погрузчиков и возможного падения грузов;
- места, где можно удариться электрическим током или споткнуться.

Расположите рабочие места так, чтобы над ними не перемещали грузы. Если нужно переместить груз над рабочим местом – проследите, чтобы работник покинул это рабочее место, а проходы к нему оградите сигнальной лентой.

Наличие знаков безопасности:

Обозначьте знаками безопасности места повышенной опасности. Разместите знаки безопасности так, чтобы они были хорошо видны с каждого рабочего места. В темных переходах, в темное время суток обеспечьте подсветку знаков безопасности.

Содержание путей эвакуации:

Не загромождайте проходы и проезды материалами, заготовками, отходами и тарой. Работники должны свободно проходить к пультам и органам управления оборудованием в случае их аварийной остановки и быстро эвакуироваться при аварии.

Размещение машин и оборудования:

Рабочее место должно быть полностью в поле зрения работника. Работник должен легко дотягиваться до оборудования. Расстояние между соседними станками, между станком и стеной должно быть не менее 60 см.

Оснащение рабочего места:

Если работник работает стоя – организуйте место для сидения с регулировкой высоты. Исключите или сведите к минимуму работы в неудобных позах: лежа, на корточках, с руками, поднятыми выше уровня плеч. Оградите вращающиеся и движущиеся части оборудования. Рычаги (кнопки) управления оборудованием должны располагаться друг от друга на таком расстоянии, чтобы нельзя было нажать на них ошибочно. Разместите на рабочих местах аптечки первой помощи, инструкции и плакаты по охране труда. Поставьте на рабочих местах стеллажи, шкафы и тумбочки для удобного и безопасного размещения материалов, заготовок, инструмента. Стеллажи

и шкафы размещайте так, чтобы они не мешали движению работников в процессе работы. Установите в пожаробезопасном месте ящик с крышкой для промасленной ветоши, обтирочного материала. Перемещайте грузы с помощью подъемно-транспортного оборудования.

Обеспечение микроклимата на рабочих местах:

Оборудуйте рабочее помещение приточно-вытяжной вентиляцией или кондиционером. При работе с открытыми воротами в холодное время года используйте тепловую завесу. Температура воздуха рабочей зоны должна быть 22-24 градуса зимой и 23-25 градусов летом. Обеспечьте освещение не менее 200 ЛК на рабочих местах. В темное время суток освещайте пути движения работников и транспорта по территории предприятия.

Содержание путей движения работников и транспорта:

Применяйте устойчивые рабочие настилы на полу цеха около оборудования и на поверхностях оборудования. Рабочая поверхность должна быть ровной и не скользкой. Организуйте проезды такой ширины, чтобы на них свободно перемещались транспортные средства с грузами. Створки ворот в открытом состоянии закрепляйте стопорным устройством. Лестницы оборудуйте перилами. Рабочие места, лестницы, пути движения работников и транспорта, которые расположены на улице, зимой очищайте от снега и льда и посыпайте противоскользкими средствами.

Работодатель в зависимости от специфики своей деятельности и исходя из оценки уровня профессионального риска вправе:

- 1) устанавливать дополнительные требования безопасности, не противоречащие Правилам. Требования охраны труда должны содержаться в соответствующих инструкциях по охране труда, доводиться до работника в виде распоряжений, указаний, инструктажа;
- 2) в целях контроля за безопасным производством работ применять приборы, устройства, оборудование и (или) комплекс (систему) приборов, устройств, оборудования, обеспечивающие дистанционную видео-, аудио или иную фиксацию процессов производства работ.

Согласно Правилам по охране труда при строительстве, реконструкции и ремонте, утвержденными приказом Минтруда России от 11.12.2020 № 883н, работодатель, исходя из специфики своего строительного производства и характеристик объекта, обязан в рамках процедуры управления профессиональными рисками системы управления охраной труда (далее - СУОТ) **провести оценку профессиональных рисков.**

Организация и проведение строительного производства на объектах капитального строительства должны осуществляться в соответствии с организационно-технологической документацией на строительное производство, которая предусматривает перечень мероприятий и решений по определению технических средств и методов работ для конкретных видов выполняемых процессов и работ, обеспечивающих выполнение требований законодательства Российской Федерации по охране труда.

Оценка профессиональных рисков проводится для работ,
связанных со следующими опасностями:

- используются движущиеся машины и механизмы, подвижные части технологического оборудования, передвигающиеся заготовки и строительные материалы;
- опрокидывание машин;
- неустойчивое состояния сооружения, объекта, опалубки и поддерживающих креплений;
- высокие ветровые нагрузки;
- падающие куски породы, предметы и материалы, самопроизвольно обрушающиеся конструкции зданий и сооружений и их элементы, оборудование, горные породы и грунты;
- наличие острой кромки, углов, торчащих штырей;
- работы на высоте;
- опасность, связанная с выбросом пыли и вредных веществ;
- опасность, связанная с воздействием шума, в том числе опасность, связанная с возможностью не услышать звуковой сигнал об опасности;
- опасность недостаточной освещенности или повышенной яркости света в рабочей зоне;
- опасность воздействия пониженных или повышенных температур воздуха;
- опасность поражения током;
- иные опасности, представляющие угрозу жизни и здоровью работников, включенных работодателем в перечень идентифицированных опасностей.

Работодатель при организации строительного производства обязан учесть указанные в организационно-технологической документации на строительное производство опасные зоны, в которых возможно воздействие опасных производственных факторов, связанных или не связанных с технологией и характером выполняемых работ.

К опасным зонам с постоянным присутствием опасных производственных факторов в строительном производстве, отражаемым в организационно-технологической документации на строительное производство, относятся:

- места на расстоянии ближе 2 м от неизолированных токоведущих частей электроустановок;
- места на расстоянии ближе 2 м от неогражденных (отсутствие защитных ограждений) перепадов по высоте 1,8 м и более либо при высоте защитных ограждений менее 1,1 м.

К опасным зонам с возможным воздействием опасных производственных факторов относятся:

- участки территории строящегося здания (сооружения);
- этажи (ярусы) зданий и сооружений, над которыми происходит монтаж (демонтаж) конструкций или оборудования;
- зоны перемещения машин, оборудования или их частей, рабочих органов;
- места, над которыми происходит перемещение грузов кранами.

На границах зон с постоянным присутствием опасных производственных факторов должны быть установлены защитные ограждения, а зон с возможным воздействием опасных производственных факторов - сигнальные ограждения и знаки безопасности.

Для исключения работ на высоте в организационно-технологической документации на строительное производство предусматриваются преимущественное первоочередное устройство постоянных ограждающих конструкций (стен, панелей, ограждений балконов и проемов).

В целях предупреждения падения с высоты перемещаемых краном строительных конструкций, изделий, материалов, а также потери их устойчивости в процессе монтажа или складирования в организационно-технологической документации на строительное производство должны быть определены:

- средства контейнеризации или тара для перемещения штучных или сыпучих материалов, а также бетона или раствора с учетом характера и массы перемещаемого груза и удобства подачи его к месту работ;
- грузозахватные приспособления (грузовые стропы, траверсы и монтажные захваты), соответствующие массе и габаритам перемещаемого груза, условиям строповки и монтажа;
- способы строповки, обеспечивающие подачу элементов конструкций при складировании и монтаже в соответствии с проектными решениями;
- приспособления (пирамиды, кассеты), обеспечивающие устойчивое хранение элементов строительных конструкций;
- порядок и способы складирования строительных конструкций, изделий, материалов и оборудования;
- способы временного и окончательного закрепления конструкций;
- способы удаления отходов строительных материалов и мусора;
- защитные устройства (защитные улавливающие сетки, защитные перекрытия, козырьки или другие) при необходимости.

К участию в строительном производстве допускаются работники, прошедшие подготовку по охране труда и стажировку на рабочем месте под руководством лиц, назначаемых работодателем.

Работники, занятые на работах, выполнение которых предусматривает совмещение профессий (должностей), должны пройти подготовку по охране труда по видам работ, предусмотренных совмещаемыми профессиями (должностями). Лица, находящиеся на строительной площадке, обязаны носить защитные каски.



Работники обязаны применять средства индивидуальной защиты в соответствии с требованиями нормативных правовых актов, содержащих государственные нормативные требования охраны труда.

Работники без обязательных к использованию средств индивидуальной защиты к выполнению строительных работ не допускаются.

Работникам, работающим в холодное время года на открытом воздухе или в закрытых не обогреваемых помещениях, должны предоставляться специальные перерывы для обогрева и отдыха, которые включаются в рабочее время.

Продолжительность и порядок предоставления таких перерывов устанавливаются правилами внутреннего трудового распорядка с учетом мнения первичной профсоюзной организации или иного уполномоченного работниками представительного органа.

Длительность непрерывной работы на открытом воздухе в холодный период года, в том числе по обслуживанию технологического оборудования, размещенного на открытой площадке, определяется руководителем работ.

Для обеспечения безопасного производства работ работодатель обязан осуществить подготовку строительных площадок, участков строительного производства, на которых будут заняты работники данного работодателя, до начала строительного производства и оформить акт (рекомендуемый образец предусмотрен приложением № 3 к Правилам).

Производственные территории и участки проведения строительного производства в населенных пунктах или на территории эксплуатируемого объекта в целях обеспечения безопасности строительных работ для третьих лиц должны быть ограждены во избежание доступа посторонних лиц.

Места прохода людей в пределах опасных зон должны иметь защитные ограждения. Входы в строящиеся здания (сооружения) должны быть защищены сверху козырьком, выступающим не менее чем на 2 м от стены здания. Угол, образуемый между козырьком и вышерасположенной стеной над входом, должен быть от 70° до 75°.

У въезда на производственную территорию при капитальном строительстве необходимо устанавливать стенды с указанием строящихся, сносимых и вспомогательных зданий и сооружений, въездов, подъездов, схем движения транспорта, местонахождения водоисточников, средств пожаротушения.

На рабочих местах безопасность оборудования и производственных процессов должна обеспечиваться в соответствии с требованиями эксплуатационно-технической документации, а условия труда должны соответствовать государственным нормативным требованиям охраны труда.

При организации рабочих мест безопасность работников
должна обеспечиваться:

- защитой работников от опасности, создаваемой движущимися частями технологического оборудования, изделиями, заготовками и материалами, отлетающими частицами обрабатываемого материала и брызгами смазочно-охлаждающих жидкостей;
- соблюдением требований безопасной эксплуатации подъемных сооружений, кранов-манипуляторов, кранов-трубоукладчиков, подъемников с рабочими платформами, строительных подъемников, лифтов, паровых и водогрейных котлов, сосудов, работающих под давлением, трубопроводов пара и горячей воды, установок газового оборудования;
- рациональным размещением технологического оборудования в производственных помещениях и вне их и обеспечением безопасного расстояния между оборудованием и стенами, колоннами, безопасной ширины проходов и проездов.

Места временного или постоянного нахождения работников, не участвующих непосредственно в проведении строительного производства, должны располагаться за пределами опасных зон.

При организации рабочих мест, связанных с использованием строительных машин и иного технологического оборудования, в целях устранения вредного воздействия шума должны применяться:

- технические средства (уменьшение шума машин в источнике его образования, применение технологических процессов, при которых уровень звукового давления на рабочих местах не превышает допустимый);
- строительно-акустические мероприятия;
- дистанционное управление шумными машинами, средства индивидуальной защиты;
- организационные мероприятия (выбор рационального режима труда и отдыха, сокращение времени нахождения в шумных условиях, лечебно-профилактические и другие мероприятия).

Рабочие зоны с превышенным допустимым уровнем шума должны быть обозначены знаками безопасности. Работа в этих зонах без использования средств индивидуальной защиты запрещается.

Проемы в стенах при одностороннем примыкании к ним настила (перекрытия) должны ограждаться, если расстояние от уровня настила до нижнего проема менее 0,7 м.

Проходы на рабочих местах и к рабочим местам должны отвечать следующим требованиям:

- ширина одиночных проходов к рабочим местам и на рабочих местах должна быть не менее 0,8 м;
- высота проходов в свету должна быть не менее 2 м.

При расположении рабочих мест на перекрытиях воздействие нагрузок на перекрытие от размещенных строительных материалов, оборудования, оснастки и людей не должно превышать расчетные нагрузки на перекрытие, предусмотренные организационно-технологической документацией на производство работ.

Для предупреждения воздействия на работников вредных производственных факторов (неблагоприятного микроклимата, шума, вибрации, пыли и вредных веществ в воздухе рабочей зоны) необходимо:

- определить участки работ, на которых могут возникнуть вредные производственные факторы, обусловленные технологией и условиями выполнения работ;
- определить средства защиты работников;
- предусматривать при необходимости специальные меры по хранению опасных и вредных веществ.

3.8. Организация рассмотрения микротравм, расследования и учета несчастных случаев на производстве и профессиональных заболеваний

Документы:

**Статьи 226, 228 ТК РФ,
Приказ Минтруда России от
20.04.2022 № 223н
Пост Прав Российской Федерации от
05.07.2022 № 1206**

К микротравмам относятся **легкие повреждения**, которые работники получили на рабочем месте (ст. 226 ТК).

| | |
|-------------------------|-----------------------|
| Микротравма это: | ссадина; |
| | кровоподтек; |
| | ушиб мягких тканей; |
| | поверхностная рана; |
| | царапина; |
| | заноза; |
| | незначительный порез. |

При этом **микротравмы не приводят к временной потере трудоспособности работника**. То есть работнику не нужно уходить на больничный, чтобы восстановить здоровье.

К микротравмам не относят открытые и закрытые переломы конечностей, термические и химические ожоги, вывихи шеи, повреждения кровеносных сосудов, ушибы головы, психические расстройства и пр.

Организируйте рассмотрение и учет микротравм, чтобы на регулярной основе выявлять опасности и риски травмирования, снижать уровни профрисков и улучшать условия и охрану труда. Для этого назначьте работника, ответственного за рассмотрение и учет микротравм, разработайте документы для процедуры.



Работодатель обязан вести учет и рассматривать обстоятельства и причины, которые привели к микротравмам работников и др. лиц, участвующих в производственной деятельности работодателя (ст. 226 ТК).

Процедура включает сбор и регистрацию информации о микротравмах, о которых работник сам сообщил руководителю или медработнику.

Рекомендации по учету микротравм работников утвердили приказом Минтруда России от 15.09.2021 № 632н. Работодатель не обязан учитывать рекомендации, но обязан организовать работу с микротравмами, о которых сообщают работники.

Результаты рассмотрения микротравмы заносят в справку о рассмотрении обстоятельств и причин микротравмы (приложении № 1 к Рекомендациям).

В справке указывают личные данные пострадавшего, дату и место получения микротравмы, какую оказали первую помощь, на сколько часов освободили от работы, обстоятельства происшествия, причины микротравмы и предложения по устранению причин. Если работник обращался за медпомощью, то записывают дату и время обращения за медпомощью, наименование медучреждения, какие повреждения здоровья у пострадавшего.

Регистрируют микротравмы в журнале учета микротравм работников (приложении № 2 к Рекомендациям). Материалы по рассмотрению и учету микротравм рекомендуется хранить не менее 1 года после утверждения.

Работодатель обязан расследовать и учитывать каждый несчастный случай на производстве (абз. 18 ч. 3 ст. 214 ТК). Чтобы организовать процедуру, разработайте ЛНА, например, положение о расследовании несчастных случаев на производстве. В документе отразите требования порядка расследования, который утвержден приказом Минтруда России от 20.04.2022 № 223н (далее – Положение № 223н).

Если у работодателя произошел несчастный случай, то:

(ст. 228 ТК,
Положения № 223н)



1. Организуйте первую помощь пострадавшему.
2. Примите меры по предотвращению аварийной ситуации.
3. Сохраните обстановку.
4. Сделайте запрос в медучреждение.
5. Проинформируйте организации.
6. Организуйте работу комиссии по расследованию.
7. Расследуйте несчастный случай.

Если произошел несчастный случай, немедленно организуйте первую помощь пострадавшему и доставьте его в медицинскую организацию (абз. 2 ст. 228 ТК).



Первую помощь оказывают работникам до приезда медицинского персонала при несчастных случаях, травмах, отравлениях и других состояниях и заболеваниях, угрожающих жизни и здоровью. Также первая помощь понадобится, если у пострадавшего нет сознания и дыхания, имеются наружные кровотечения, ожоги, обморожения, отравления.

При оказании первой помощи **пострадавшему нельзя использовать никакие лекарственные средства**. Вызовите скорую медицинскую помощь, если работник получил тяжелые травмы и ему требуется срочное медицинское вмешательство (ч. 1 ст. 35 Закона от 21.11.2011 № 323-ФЗ «Об основах охраны здоровья граждан»).

Работодатель может самостоятельно доставить работника в медицинскую организацию, если травма пострадавшего позволяет перемещать его, например, при вывихе или растяжении (абз. 2 ст. 228 ТК). При этом работодатель обязан перевезти пострадавшего в учреждение за свой счет (ч. 2 ст. 216.3 ТК).

Выполните 6 действий, чтобы предотвратить аварийную ситуацию (абз. 17 ч. 3 ст. 214 ТК).

Шаг 1. Оповестите работников об угрозе возникновения или о возникновении ЧС.

Шаг 2. Эвакуируйте работников за пределы зоны действия опасных для их жизни и здоровья факторов.

Шаг 3. Локализируйте и по возможности нейтрализуйте источник опасности.

Шаг 4. Сообщите об угрозе возникновения или о возникновении ЧС в специализированные организации, например, в МЧС, полицию, пожарную службу.

Шаг 5. При необходимости введите режим повышенной готовности или ЧС для органов управления и сил единой государственной системы предупреждения и ликвидации ЧС (аварийно- и поисково-спасательных подразделений МЧС, МЧС, Минтранса), а также установите уровень реагирования (ч. 2 ст. 14 Закона № 68-ФЗ).

Шаг 6. Примените дополнительные меры защиты работников организации и других граждан, которые находятся на ее территории. Ограничьте доступ людей и транспортных средств на опасную территорию, приостановите деятельность организации.

Оградите место происшествия и не перемещайте оборудование и инструменты, которые использовал пострадавший, если это не угрожает жизни и здоровью других и не ведет к катастрофе или другим чрезвычайным обстоятельствам. Это позволит сохранить обстановку на месте происшествия.

Чтобы не пропустить суточный срок извещения СФР о страховом случае, **сразу сделайте письменные запросы в медицинское учреждение, куда пострадавший впервые обратился за медицинской помощью:**

| | |
|---|----------------------------------|
| Понадобится 2 формы для получения заключений: | о степени тяжести травм; |
| | о возможном состоянии опьянения. |

Медицинское заключение о характере полученных повреждений здоровья в результате несчастного случая на производстве и степени их тяжести по форме 315/у медорганизация обязана выдать незамедлительно после поступления запроса организации (абз. 1 приложения 3 к приказу Минздравсоцразвития от 15.04.2005 № 275). Медики не могут отказать в выдаче заключения и оформляют его бесплатно.

Конкретная форма запроса не установлена. Составьте его, например, в виде письма на имя руководителя медицинского учреждения.

В течение суток после несчастного случая работодатель обязан известить СФР (подп. 6 п. 2 ст. 17 Закона от 24.07.1998 № 125-ФЗ). Для извещения СФР о несчастном случае используйте форму извещения согласно приложению № 3 к приказу Минтруда от 20.04.2022 № 223н.

В зависимости от тяжести полученной травмы и квалификации несчастного случая определите, какие организации известить о несчастном случае.



При тяжелом, смертельном и групповом несчастном случае извещение по форме согласно приложению № 3 к приказу Минтруда от 20.04.2022 № 223н необходимо также направить (почтовым отправлением или по электронной почте, факсом) в:

- прокуратуру;
- государственную инспекцию труда;
- орган исполнительной власти субъекта РФ по охране труда;
- объединение профсоюзов;
- орган местного самоуправления.

Если несчастный случай произошел в результате аварии на опасном производственном объекте, извещение направляется в орган Ростехнадзора.

**Адреса и контакты органов и организаций
для извещения о несчастном случае
в Чувашской Республике**

| Наименование органа или организации | Контактный телефон (факс) | Адрес электронной почты | Адрес официального сайта |
|---|---------------------------|-------------------------|--------------------------|
| Прокуратура Чувашской Республики | +7 (8352) 62-32-34 | prokur@21.mailop.ru | epp.genproc.gov.ru |

| | | | |
|---|---|--------------------------------|----------------------|
| Государственная инспекция труда в Чувашской Республике | +7 (8352) 62-89-65 8-900-333-77-55, +7(8352) 46-55-77 | git21@rostrud.gov.ru | git21.rostrud.gov.ru |
| Министерство труда и социальной защиты Чувашской Республики | +7(8352) 55-23-92 | mintrud@cap.ru | mintrud.cap.ru |
| Отделение Фонда пенсионного и социального страхования Российской Федерации по Чувашской Республике | 8 (800) 100-00-01 +7 (8352) 58-80-19 - факс | info@21.sfr.gov.ru | sfr.gov.ru/branches |
| Союз «Чувашское республиканское объединение организаций профсоюзов «Чувашрессовпроф» | +7 (8352) 63-22-40 +7 (8352) 63-07-80 - факс | rsp@rchuv.ru | rsp.rchuv.ru |
| Приволжское управление Ростехнадзора | +7 (843) 231-17-77 +7 (8352) 20-26-07 (3 пункт меню) | chuvto@privol.gosnadzor.gov.ru | privol.gosnadzor.ru |
| Администрация г. Чебоксары (или администрация муниципального округа, где произошел НС) | +7 (8352) 23-50-75 - единая диспетчерская служба, +7 (8352) 23-50-00- факс | gcheb@cap.ru | gcheb.cap.ru |

В соответствии со статьей 229 ТК РФ для расследования несчастного случая работодатель (его представитель) незамедлительно образует комиссию в составе не менее трех человек. В состав комиссии включаются специалист по охране труда или лицо, назначенное ответственным за организацию работы по охране труда приказом (распоряжением) работодателя, представители работодателя, представители выборного органа первичной профсоюзной организации или иного уполномоченного представительного органа работников (при наличии такого представительного органа), уполномоченный по охране труда (при наличии). Комиссию возглавляет работодатель (его представитель), а в случаях, предусмотренных настоящим Кодексом, - должностное лицо соответствующего федерального органа исполнительной власти, осуществляющего государственный контроль (надзор) в установленной сфере деятельности.

Перед началом расследования комиссия проверяет, своевременно ли работодатель известил организации и лиц, указанных в ст. 228.1 ТК, о несчастном случае. Также комиссия информирует пострадавшего или его законного представителя о праве на личное участие в расследовании и делает об этом запись в материалах расследования.

Если работник погиб, комиссия вправе потребовать экспертное заключение о причинах смерти и его нахождении в момент несчастного случая в состоянии алкогольного, наркотического или иного токсического опьянения. Экспертное заключение приобщают к материалам расследования (п. 27 Положения № 223н).

При расследовании опросите пострадавшего, очевидцев и должностных лиц (ст. 229.2 ТК). По возможности опросите всех очевидцев происшествия.



По итогам расследования НС составляются **Акт о расследовании НС форме Н-1** (Приложения № 2 к приказу Минтруда от 20.04.2022 № 223н) и утверждается работодателем **в 3-х экземплярах**

- один остаётся у работодателя,
- другой вручается под роспись работнику)
- и составляется третий экземпляр (для СФР), если работник был застрахован от несчастных случаев на производстве,

а также материалы расследования, которые **хранятся у работодателя 45 лет.**

Материалы расследования несчастного случая:

- Приказ о создании комиссии по расследованию несчастного случая.
- Планы, эскизы, схемы, протокол осмотра места происшествия, фото- и видеоматериалы.
- Документы, характеризующие состояние рабочего места, наличие опасных и вредных производственных факторов.
- Выписки из журналов регистрации инструктажей по охране труда и протоколов проверки знаний требований охраны труда..
- Протоколы опросов пострадавших, очевидцев несчастного случая и должностных лиц.
- Экспертные заключения специалистов, результаты технических расчетов, лабораторных исследований и испытаний (при необходимости).
- Медицинское заключение о характере полученных повреждений здоровья в результате несчастного случая на производстве и степени их тяжести, сведения о нахождении пострадавшего в момент несчастного случая в состоянии алкогольного, наркотического или другого токсического опьянения.
- Копии документов, подтверждающих выдачу пострадавшим специальной одежды, специальной обуви и других средств индивидуальной защиты.

Работодатель обязан расследовать обстоятельства и причины возникновения у работника профессионального заболевания (абз. 18 ч. 3 ст. 214 ТК). Чтобы организовать процедуру, разработайте ЛНА, например положение о расследовании профессиональных заболеваний. В документе отразите правила расследования и учета случаев профессиональных заболеваний работников, которые утверждены постановлением Правительства от 05.07.2022 № 1206 (далее – Правила расследования и учета профзаболеваний).

Профзаболевания развиваются в результате воздействия вредного производственного фактора на работника. Профзаболевания бывают двух видов:

- хронические;
- острые (отравление).

Хронические заболевания возникают при длительном воздействии вредного производственного фактора. Причинами хронических заболеваний могут быть нарушения технологических процессов, конструктивные недостатки оборудования, воздействие вредных веществ и неприменение СИЗ.

Медорганизация **в течение 3-рабочих дней** направит извещение об установлении предварительного диагноза в Роспотребнадзор по месту работы пострадавшего и его работодателю (п. 8 Правил расследования и учета профзаболеваний).

При выяснении обстоятельств и причин возникновения заболевания комиссия может установить факт работы пострадавшего во вредных и опасных условиях труда на предыдущих местах работы. В этом случае комиссия определяет вклад периодов таких работ в возникновение профзаболевания в процентах (подп. 3 п. 25 Правил расследования и учета профзаболеваний).

Для экспертизы связи острого профзаболевания с профессией работник будет направлен в центр профпатологии сразу же после оказания специализированной медпомощи (подп. 3 п. 5 Правил расследования и учета профзаболеваний).

Установлены сроки направления сведений в Роспотребнадзор для формирования санитарно-гигиенической характеристики (СГХ):

- **в течение суток** со дня, когда получили извещение об установлении работнику предварительного диагноза «Острое профессиональное заболевание»;
- **в течение семи рабочих дней** со дня получения извещения, если работнику установили предварительный диагноз «Хроническое профессиональное заболевание» (п. 4 и пункта 9 Правил расследования и учета профзаболеваний). Форма СГХ представлена в приложении 2 к приказу Минздрава от 28.05.2001 № 176.

Работодатель обязан в течение 10 рабочих дней после того, как получил извещение о заключительном диагнозе, **начать расследование профзаболевания** (подп. 2 п. 15 Правил расследования и учета профзаболеваний).

В течение трех рабочих дней со дня составления заключения центр профпатологии формирует извещение о заключительном диагнозе (подп. 2 п. 11 Правил расследования и учета профзаболеваний).

Извещение составляют в 4 экземплярах:

- 1** – Выдают работнику под расписку.
- 2** – Направляют СФР (ранее – ФСС).
- 3** – Направляют в медорганизацию.
- 4** – Хранят в центре профпатологии.

Работодатель в течение суток с момента извещения о заключительном диагнозе профзаболевания уведомляет СФР (ранее – ФСС) о страховом случае (подп. 6 п. 2 ст. 17 Закона от 24.07.1998 № 125-ФЗ). В сообщении укажите дату, время, место происшествия и кратко опишите обстоятельства, при которых произошло профзаболевание.



Форма Акта о случае профессиональных заболеваний представлена в приложении к Правилам расследования и учета профзаболеваний.

Срок расследования можно увеличить, если комиссии нужно провести работу с архивными документами и материалами, а также провести лабораторно-инструментальные и гигиенические исследования. Продлить расследование разрешено максимум на 30 рабочих дней (подп. 3 п. 24 Правил расследования и учета профзаболеваний).

Заседания комиссии разрешили проводить в очной форме или с использованием дистанционных технологий. По итогам заседания оформляют протокол, который подписывает председатель комиссии. Документ приобщают к материалам расследования (п. 26 Правил расследования и учета профзаболеваний).

Акт не составляют, если комиссия пришла к выводу, что заболевание:



- не связано с воздействием вредного производственного фактора на рабочем месте;
- было получено работником не при исполнении трудовых обязанностей.

В этом случае комиссия составляет протокол заседания (подп. 6 п. 26 Правил расследования и учета профзаболеваний).

Для расследования профзаболевания работодатель обязан (п. 21 Правил расследования и учета профзаболеваний):

предоставить документы и материалы, в том числе архивные, которые характеризуют условия труда на рабочем месте;

проводить по требованию членов комиссии за счет собственных средств экспертизы, лабораторно-инструментальные и другие гигиенические исследования;

обеспечить сохранность и учет документации по расследованию профессиональных заболеваний.

Комиссия опрашивает лиц, которые работали с работником, и других лиц. Кроме того, комиссия получает необходимую информацию от работодателя и заболевшего работника (п. 22 Правил расследования и учета профзаболеваний).

На основании материалов расследования комиссия проводит мероприятия:

(п. 25 Правил расследования и учета профзаболеваний):

- устанавливает обстоятельства и причины профзаболевания работника;
- определяет лиц, допустивших нарушения государственных санитарно-эпидемиологических правил или иных НПА;
- определяет меры по устранению причин возникновения и предупреждению профзаболеваний.

После расследования комиссия **в течение трех дней составляет акт о случае профессионального заболевания**. Акт подписывают члены комиссии, после чего председатель комиссии утверждает документ (п. 26 Правил расследования и учета профзаболеваний).

Комиссия составляет акт в 5 экземплярах и направляет:

работнику – акт выдают на руки под подпись или направляют заказным письмом с уведомлением;

работодателю – он хранит акт с результатами расследования 75 лет. Если предстоит ликвидация организации, документ передают в управление Роспотребнадзора или его территориальное подразделение;

в управление Роспотребнадзора или его территориальное подразделение;

в центр профессиональной патологии;

в региональное отделение СФР (ранее – ФСС).



Акт вместе с материалами расследования хранят в Роспотребнадзоре и у работодателя 75 лет.

Работодатель в месячный срок после расследования издает приказ о мерах по предупреждению профзаболеваний и письменно сообщает в Роспотребнадзор об исполнении решений комиссии (п. 28 Правил расследования и учета профзаболеваний).

3.9. Обеспечение требований охраны труда при проведении подрядных работ

Документы:

Приказ Минтруда России от 22.09.2021 № 656н

Для начала работы с подрядными организациями, необходимо утвердить правила их допуска к работе. Для этого разработайте отдельный ЛНА или добавьте новый раздел в положение о СУОТ. Внесите правила допуска подрядчиков к работам на территории организации в раздел в положении о СУОТ, если договоры на подрядные работы заключают реже одного раза в год (п. 7 приказа Минтруда от 29.10.2021 № 776н).

Для организации работы с подрядными организациями выполните семь шагов по алгоритму:



1. Утвердите правила допуска подрядчиков к работе.
2. Запросите и согласуйте документы с подрядной организацией.
3. Определите ответственных.
4. Составьте договор с подрядчиком.
5. Оформите документы для допуска к работе.
6. Проведите подготовительные мероприятия.
7. Проконтролируйте подрядчика при выполнении работ на территории организации.

Включите в документ:

- способы информирования работников подрядчиков об условиях труда;
- подготовку подрядчиков по охране труда;
- способ связи с подрядчиками;
- контроль работ;
- контроль выполнения требований по охране труда.

Кроме того, **определите порядок, по которому будете отслеживать ход производства работ и изменения условий труда на территории.** Это следует из пункта 8 Примерного перечня мероприятий, утвержденного приказом Минтруда России от 22.09.2021 № 656н (далее – Перечень № 656н).

Пропишите периодичность проведения инспекций или аудитов соблюдения требований охраны труда. Укажите документы, которые нужно проверить по охране труда у подрядчика, а также наличие у работников подрядчиков СИЗ.

Закрепите порядок, по которому подрядчик сможет уведомлять вас обо всех происшествиях с его работниками, в том числе травмах и болезнях.

| | |
|--|--|
| До начала работ запросите у подрядной организации документы, в которых указаны: | - ответственные лица подрядчика за безопасность работ; |
| | - квалификация организаторов и исполнителей работ; |
| | - наличие у работников обучения по охране труда. |

Согласуйте с подрядчиком план мероприятий по предотвращению случаев повреждения здоровья работников (ч. 5 ст. 214 ТК). Для этого используйте Перечень № 656н. Конкретные мероприятия и условия производства работ пропишите в договоре или сделайте приложение к договору (п. 3 Перечня № 656н). Например, добавьте в договор отдельный раздел «Охрана труда при выполнении работ».

| | |
|--|---|
| В документе отразите четыре вида мероприятий | - организационные; |
| | - технические; |
| | - обеспечение СИЗ; |
| | - лечебно-профилактические и санитарно-бытовые. |

Совместно с представителями подрядчика составьте единый перечень вредных и опасных производственных факторов, опасностей. В перечень включите факторы и опасности, которые:

- есть на территории, но не связаны с характером выполняемых работ;
- возникают в результате производства работ или оказания услуг;
- идентифицировали при оценке профрисков.

Это указано в пункте 2 Примерного перечня мероприятий, утвержденного приказом Минтруда от 22.09.2021 № 656н (далее – Перечень № 656н).

Составьте план мероприятий по эвакуации и спасению работников при авариях и спасательных работах (п. 2 Перечня № 656н).

Определите ответственных за безопасную организацию работ в соответствии с требованиями норм и правил по охране труда (п. 1 Перечня № 656н). Со стороны заказчика это может быть руководитель или главный специалист подразделения по работе с подрядчиками. Назначьте ответственного работника приказом. Такой работник будет отвечать за взаимодействие с подрядчиком и безопасную организацию работ.

Подрядная организация также должна назначить ответственного. Это следует из пункта 1 Перечня № 656н.

Ответственного за электрохозяйство и его заместителя назначают из числа руководителей и специалистов потребителя, то есть из числа работников подрядной организации (п. 8 приказа Минэнерго от 12.08.2022 № 811).

Распределите с подрядной организацией обязанности по проведению инструктажей. Для этого отразите условия в договоре.

Заказчик проводит вводный инструктаж с сотрудниками подрядной организации, информирует подрядчика о возможных опасностях на территории проведения

работ и мерах по предупреждению и ограничению их воздействия, а также следит за тем, соблюдают ли сотрудники подрядной организации требования охраны труда. Инструктажи по охране труда на рабочем месте – первичный, повторный, внеплановый и целевой – проводят по условиям договора между заказчиком и подрядчиком. На практике в договоре прописывают, что инструктажи по охране труда на рабочем месте проводит руководитель работника подрядной или другой сторонней организации.

Чтобы обеспечить охрану труда на территории организации и разграничить ответственность за безопасность работ, **внесите в договор подряда отдельный раздел**. Его можно назвать **«Охрана труда при выполнении работ»**. Отрадите в разделе мероприятия по предотвращению случаев травматизма и условия производства работ, которые согласовали с подрядчиком (п. 3 Перечня № 656н).

Внесите в договор условие для подрядчика – обеспечивать представителям заказчика возможность контролировать ход работ. Обязайте подрядчика в течение суток информировать обо всех происшествиях, в том числе авариях и угрозах аварий, несчастных случаях.

Заказчик может внести в договор обязанность подрядчика выполнить работы лично. Если такое условие не отразили в документе, подрядчик имеет право привлечь к исполнению своих обязательств других лиц – субподрядчиков (ч. 1 ст. 706 ГК). Если подрядчик заключает с нанимаемыми работниками гражданско-правовые договоры, то это тоже договоры субподряда.



Заказчик несет ответственность по соблюдению требований охраны труда только перед подрядчиком. Подрядчик и субподрядчики в части охраны труда взаимодействуют между собой так же, как и заказчик с генподрядчиком.

Если не запрещаете привлекать к работам третьих лиц, закрепите в договоре ответственность генподрядчика:

- привлекать к работам только квалифицированный, обученный и обеспеченный СИЗ персонал;
- следить за тем, чтобы работники субподрядчиков соблюдали требования охраны труда.

Внесите в договор условие согласовывать привлечение субподрядчиков и назначать ответственных за контроль безопасности субподрядных работ.

Определите, для каких работ будете оформлять акт-допуск. Документ оформляют, например, для работ на высоте и в электроустановках, для строительно-монтажных работ. В нем определяют условия допуска и выполнения работ работниками подрядчика на территории заказчика.



Акт-допуск составляйте до начала работ и утверждайте совместно с подрядчиком. Документ подтвердит разрешение на производство работ (п. 4 Перечня № 656н, форма Акта-допуска представлена в приложении 2).

Наряд-допуск оформляет подрядчик. Заказчик подтверждает в наряде-допуске выполнение мероприятий по безопасности. Подрядчик может использовать один наряд-допуск для нескольких видов работ (п. 17, 18 Правил № 883н).

Если работы выполняют разные подрядные организации, составьте график совместных и совмещаемых работ. Это может быть журнал или отдельный документ (п. 5 Перечня № 656н). Приложите график к договору с каждым подрядчиком.

Определите на территории места хранения аптечек для оказания первой помощи. Если на территории есть здравпункт, проинформируйте работников подрядчика о месте его расположения и режиме работы (п. 26, 31 Перечня № 656н).

Контролируйте, чтобы территорию и производственные помещения убирали и своевременно удаляли отходы производства. Следите за чистотой воздуховодов и вентиляционных установок, осветительной арматуры, окон, фрамуг, световых фонарей (п. 22, 24, 25 Перечня № 656н).

Следите за тем, как работники подрядчика соблюдают требования охраны труда. Сделайте запись в общем журнале работ, если работники нарушат требования, которые указаны в акте-допуске. Далее проинформируйте о нарушениях ответственного за безопасность работ от подрядной организации и определите срок для их устранения. При повторной проверке убедитесь, что нарушения устранили.

Если подрядчик не устраняет нарушения в срок и игнорирует требования охраны труда, заказчик вправе расторгнуть договор подряда и потребовать возмещения убытков (ч. 3 ст. 715 ГК).

Если работники подрядчика травмируются на вашей территории, обеспечьте беспрепятственный допуск и сопровождение автомобилей скорой медицинской помощи к месту несчастного случая (п. 32 Перечня № 656н).

3.10. Документация и делопроизводство по охране труда. Разработка инструкций по охране труда

Документы:

Статья 22.1 ТК РФ

Приказ Росархива от 20.12.2019 №236

**Приказ Минтруда России от
29.10.2021 № 772н.**

Документы по охране труда можно вести в электронном или бумажном формате (ч. 1 ст. 22.1 ТК). Только на бумаге ведутся журналы регистрации инструктажей, удостоверения, акт о случае профзаболевания, акт о несчастном случае на производстве и отчет о проведении спецоценки. Остальные документы по охране труда разрешено вести в электронном виде без дублирования.

Разрабатывают документацию назначенные работодателем ответственные лица. Например, инструкции по охране труда разрабатывают непосредственные руководители работников, а положения о процедурах — специалист по охране труда. Согласовывают документы профсоюз и уполномоченный по охране труда. В некоторых случаях специалист по охране труда также согласовывает документы, например, это касается инструкций по охране труда. Утверждают ЛНА руководитель организации или специальные комиссии.



После истечения срока действия документы хранят в порядке, который утверждает руководитель организации. Сроки хранения документов регламентированы приказом Росархива от 20.12.2019 № 236. Порядок передачи документации в архив утвержден приказом Росархива от 31.07.2023 № 77.

Работодатель может организовать архив сам или передать функцию хранения своего архива другой организации, для которой данная деятельность является уставной (п. 5 приказа Росархива от 31.07.2023 № 77).

Документы постоянного и долговременного хранения более 10 лет передаются по описи в архив организации не позднее чем через три года после их завершения в делопроизводстве. Если хранение документов – менее 10 лет, опись не нужна. Их учитывают по номенклатуре дел организации (п. 10 приказа Росархива от 31.07.2023 № 77).

Передача в архив электронных документов состоит из четырех этапов:

- запись электронных документов на носители;
- проверка качества записи;
- проставление архивных шифров на единицах хранения;
- составление описи.

Храните электронные документы на физически обособленных носителях или в системе хранения электронных документов (п. 132 приказа Росархива от 31.07.2023 № 77). Например, в облаке или других дата-центрах, где есть резервное копирование файлов. Документы храните только в базах данных, которые находятся в России.

Если работодатель принял решение вести электронный документооборот, то издайте приказ или распоряжение, в котором также назначьте ответственных лиц. Отдельным локальным актом руководитель организации утверждает порядок ведения электронного документооборота.

**Приказ
о введении
электронного
документообо-
рота содержит:**
(ч. 2 ст. 22.2 ТК)

сведения о системе электронного документооборота;

порядок доступа к системе;

перечень документов, которые ведутся в электронном виде;

перечень категорий работников, в отношении которых применяется электронный документооборот;

срок уведомления работников;

дату введения электронного документооборота.

Переход на взаимодействие с работодателем в системе электронного документооборота возможен с согласия работника (ч. 5 ст. 22.2 ТК). Если работник не дал согласие, то его документы нужно вести в бумажном виде (ч. 9 ст. 22.2 ТК). Согласие не требуется, если сотрудник принят на работу после 31 декабря 2021 года (ч. 7 ст. 22.2 ТК).

Для ведения электронного документооборота работодатель может использовать цифровую платформу «Работа в России», собственную информационную систему или обе системы одновременно. Электронные документы должны соответствовать Единым требованиям к составу и форматам документов, которые утверждены приказом Минтруда России от 20.09.2022 № 578н (ч. 7 ст. 22.1 ТК).

Каждый документ состоит из структурных элементов:

- основная часть;
- описание электронного документа.

Кроме основной части и описания, в электронном документе могут быть структурные элементы:

- приложения;
- электронная подпись;
- машиночитаемая доверенность.

Инструкцию по ОТ разрабатывайте с учетом новых требований приказа Минтруда России от 29.10.2021 № 772н. При разработке рассмотрите условия труда конкретных сотрудников и нормативные документы. Инструкцию разрабатывает руководитель подразделения при участии специалиста по ОТ.

Инструкции разработайте для каждой должности, профессии или вида работы. Например:

- *инструкция по охране труда для главного инженера;*
- *инструкция по охране труда для кладовщика;*
- *инструкция по охране труда при работе с оргтехникой.*

Рекомендуем поручить разрабатывать инструкции по охране труда руководителям структурных подразделений — начальникам цехов, отделов, служб. Эти специалисты знают условия труда своих подчиненных, профриски на рабочих местах и особенности работы с оборудованием и инструментами. Пропишите обязанность разрабатывать инструкции по охране труда в должностных инструкциях ответственных специалистов.

Руководитель организации издает приказ о разработке инструкций по охране труда и утверждает готовые инструкции. В приказе перечисляют инструкции, которые нужно разработать, указывают ответственных за разработку и привлекаемых к разработке и устанавливают сроки исполнения.

Инструкцию по охране труда работодатель может утвердить двумя способами: заполнить гриф утверждения в самой инструкции или издать приказ (ГОСТ Р 7.0.97-2016). Инструкция вступит в силу в тот же день, когда работодатель ее утвердил, или со дня, указанного в документе (ст. 12 ТК).

Инструкции по охране труда разрабатывают на основе:

- условий труда, характерных для конкретной должности, профессии или вида работ;
- требований правил по охране труда для своей отрасли или конкретного вида работ;
- правил и инструкций по безопасной эксплуатации оборудования;
- ремонтной документации изготовителей оборудования;
- технологической документации производства;
- ГОСТов, СанПиНов, гигиенических нормативов, стандартов безопасности;
- результатов спецоценки и профрисков.

Кроме того, при разработке инструкции используйте **Требования к порядку разработки и содержанию правил и инструкций по охране труда, утвержденные приказом Минтруда от 29.10.2021 № 772н.**

Включите в инструкцию по охране труда 5 обязательных разделов:

- **раздел 1** «Общие требования охраны труда»;
- **раздел 2** «Требования охраны труда перед началом работы»;
- **раздел 3** «Требования охраны труда во время работы»;
- **раздел 4** «Требования охраны труда в аварийных ситуациях»;
- **раздел 5** «Требования охраны труда по окончании работы».

Работодатель может дополнять инструкцию по охране труда, поэтому допустимо включить в документ введение, область применения или раздел с нормативными ссылками.

С инструкциями по охране труда работников знакомят при приеме на работу, при проведении инструктажей по охране труда, при пересмотре и изменении инструкций.

Знакомьте работников с инструкциями по охране труда под подпись в листах ознакомления к каждой инструкции и выдавайте их на руки на инструктажах на рабочем месте. Это требования абзаца 10 части 2 статьи 22 ТК и подпункта «г» пункта 1 приложения 1 к приказу Минтруда от 29.10.2021 № 773н.

В ЛНА работодателя, где регистрируете проведение инструктажей на рабочем месте, в графе «Наименование локального акта (локальных актов), в объеме требований которого проведен инструктаж по охране труда» перечислите номера инструкций по охране труда, с которыми знакомили работников (подп. «з» п. 87 Порядка обучения № 2464). Всю информацию вносите четким, разборчивым почерком, в хронологическом порядке, без исправлений и зачеркиваний.



Копии инструкций по охране труда разместите в доступном для работников месте, например, на их рабочих местах.

Ознакомьте работников с инструкциями по охране труда под подпись в листах ознакомления к каждой инструкции (абз. 10 части 2 статьи 22 ТК и подпункта «г» пункта 1 приложения 1 к приказу Минтруда от 29.10.2021 № 773н)

Также в ЛНА работодателя, где регистрируете инструктажи на рабочем месте, графе «Наименование локального акта (локальных актов), в объеме требований которого проведен инструктаж по охране труда» перечислите номера инструкций по охране труда, с которыми знакомили работников (подп. «д» п. 86 Порядка обучения № 2464).

Пересматривайте инструкции, если это необходимо. **Инструкции по ОТ должны быть актуальными.**

| | |
|---|--|
| Изменения в инструкцию по ОТ вносят в следующих случаях: (п. 30 Требований): | если нормативно-правовые акты, на основании которых разрабатывают ИОТ, утратят силу или изменятся |
| | по требованию госорганов; |
| | внедрили новое оборудование и технологию; |
| | изменили условия труда; |
| | если изменились вредные и опасные факторы или профриски на рабочем месте, нормы выдачи СИЗ, порядок уведомления о случаях травмирования работника; |
| | провели расследование аварии, несчастного случая, профзаболевания. |

Назначайте приказом работодателя ответственных за пересмотр ИОТ. Установите в ЛНА сроки для разработки и пересмотра документов.

Перечень нормативных документов

1. Трудовой кодекс Российской Федерации от 30.12.2001 № 197-ФЗ (ред. от 26.12.2024).
2. Кодекс Российской Федерации об административных правонарушениях от 30.12.2001 № 195-ФЗ (ред. от 03.02.2025).
3. Уголовный кодекс Российской Федерации от 13.06.1996 № 63-ФЗ (ред. от 28.12.2024) (с изм. и доп., вступ. в силу с 08.01.2025).
4. Федеральный закон от 28.12.2013 № 426-ФЗ «О специальной оценке условий труда» (в ред. от 24.07.2023).
5. Постановление Правительства РФ от 21.12.2021 № 2464 «О порядке обучения по охране труда и проверки знания требований охраны труда» (в ред. от 12.07.2024).
6. Постановление Правительства РФ от 05.07.2022 № 1206 «О порядке расследования и учета случаев профессиональных заболеваний работников».
7. Приказ Минтруда России от 11.12.2020 № 883н «Об утверждении Правил по охране труда при строительстве, реконструкции и ремонте».
8. Приказ Минтруда России от 29.10.2021 № 776н «Об утверждении Примерного положения о системе управления охраной труда».
9. Приказ Минтруда России от 21 октября 2021 г. № 771н «Об утверждении Примерного перечня ежегодно реализуемых работодателем мероприятий по улучшению условий и охраны труда, ликвидации или снижению уровней профессиональных рисков либо недопущению повышения их уровней».
10. Приказу Минтруда России от 12.05.2022 № 291н «Об утверждении перечня вредных производственных факторов на рабочих местах с вредными условиями труда, установленными по результатам специальной оценки условий труда, при наличии которых занятым на таких рабочих местах работникам выдаются бесплатно по установленным нормам молоко или другие равноценные пищевые продукты, норм и условий бесплатной выдачи молока или других равноценных пищевых продуктов, порядка осуществления компенсационной выплаты, в размере, эквивалентном стоимости молока или других равноценных пищевых продуктов»
11. Приказ Минтруда России от 16.05.2022 № 298н «Об утверждении перечня отдельных видов работ, при выполнении которых работникам предоставляется бесплатно по установленным нормам лечебно-профилактическое питание, норм бесплатной выдачи витаминных препаратов, а также норм и условий бесплатной выдачи лечебно-профилактического питания» (в ред. от 19.03.2024).
12. Приказ Минтруда России от 31.01.2022 № 37 «Об утверждении Рекомендаций по структуре службы охраны труда в организации и по численности работников службы охраны труда».
13. Приказ Минтруда России от 22.09.2021 № 650н «Об утверждении примерного положения о комитете (комиссии) по охране труда».
14. Приказ Минздрава России, Минтруда России от 31.12.2020 № 988н/1420н «Об утверждении перечня вредных и (или) опасных производственных факторов и работ, при выполнении которых проводятся обязательные предварительные медицинские осмотры при поступлении на работу и периодические медицинские осмотры».

15. Приказ Минздрава России от 28.01.2021 № 29н «Об утверждении Порядка проведения обязательных предварительных и периодических медицинских осмотров работников, предусмотренных частью четвертой статьи 213 Трудового кодекса Российской Федерации, перечня медицинских противопоказаний к осуществлению работ с вредными и (или) опасными производственными факторами, а также работам, при выполнении которых проводятся обязательные предварительные и периодические медицинские осмотры».

16. Приказ Минтруда России от 29.10.2021 № 766н «Об утверждении Правил обеспечения работников средствами индивидуальной защиты и смывающими средствами».

17. Приказ Минтруда России от 29.10.2021 № 767н «Об утверждении Единых типовых норм выдачи средств индивидуальной защиты и смывающих средств».

18. Приказ Минтруда России от 31.01.2022 № 36 «Об утверждении Рекомендаций по классификации, обнаружению, распознаванию и описанию опасностей».

19. Приказ Минтруда России от 28.12.2021 № 926 «Об утверждении Рекомендаций по выбору методов оценки уровней профессиональных рисков и по снижению уровней таких рисков».

20. Приказ, Правила по охране труда Минтруда России от 16.11.2020 № 782н «Об утверждении Правил по охране труда при работе на высоте».

21. Приказ Минтруда России от 29.10.2021 № 774н «Об утверждении общих требований к организации безопасного рабочего места».

22. Приказ Минтруда России от 15.09.2021 № 632н «Об утверждении рекомендаций по учету микроповреждений (микротравм) работников».

23. Приказ Минтруда России от 20.04.2022 № 223н «Об утверждении Положения об особенностях расследования несчастных случаев на производстве в отдельных отраслях и организациях, форм документов, соответствующих классификаторов, необходимых для расследования несчастных случаев на производстве».

24. Приказ Минтруда России от 29.10.2021 № 772н «Об утверждении основных требований к порядку разработки и содержанию правил и инструкций по охране труда, разрабатываемых работодателем».

25. Приказ Росархива от 20.12.2019 № 236 «Об утверждении Перечня типовых управленческих архивных документов, образующихся в процессе деятельности государственных органов, органов местного самоуправления и организаций, с указанием сроков их хранения».

26. Приказ Минтруда России от 21.11.2023 № 817н «Об утверждении Методики проведения специальной оценки условий труда, Классификатора вредных и (или) опасных производственных факторов, формы отчета о проведении специальной оценки условий труда и инструкции по ее заполнению».

27. СНиП 2.09.04-87* «Административные и бытовые здания», утвержденные приказом Минрегиона от 27.12.2010 № 782.

Формы документов

Направление на предварительный при поступлении или периодический медицинский осмотр

(наименование организации (предприятия),
форма собственности, ОКВЭД)

(адрес, электронная почта, контактный телефон)

Код
ОГРН

| | | | | | | | | | | | | | | |
|---|---|---|---|---|---|---|---|---|---|---|---|---|---|---|
| — | — | — | — | — | — | — | — | — | — | — | — | — | — | — |
|---|---|---|---|---|---|---|---|---|---|---|---|---|---|---|

Направление на _____ медицинский осмотр

Направляется в

(наименование медицинской организации, адрес регистрации, код по ОГРН, электронная почта, контактный телефон)

1. Ф. И. О.: _____
2. Дата рождения: _____
3. Пол работника: М / Ж (нужное подчеркнуть)
4. Номер страхового медицинского полиса обязательного и (или) добровольного медицинского страхования: _____
5. _____/работающий (нужное подчеркнуть)
6. Структурное подразделение: _____
7. Должность (профессия): _____
8. Стаж работы в том виде работы, в котором работник освидетельствуется: _____
9. Вид работы, в которой работник освидетельствуется: _____

10. Вредные и (или) опасные вещества и производственные факторы:

10.1. Химические факторы:

10.2. Биологические факторы:

(номер пункта или пунктов перечня*, перечислить)

10.3. Аэрозоли преимущественно фиброгенного действия (АПФД) и пыли:

(номер строки, пункта или пунктов перечня*, перечислить)

10.4. Физические факторы:

(номер строки, пункта или пунктов перечня*, перечислить)

10.5. Факторы трудового процесса:

(номер пункта или пунктов перечня*, перечислить)

(должность уполномоченного
представителя)

(подпись уполномоченного
представителя)

(Ф. И. О.)

* Перечень вредных и (или) опасных производственных факторов, при наличии которых проводятся обязательные предварительные и периодические медицинские осмотры (обследования), утвержденный приказом Минздрава России от 28.01.2021 № 29н.

Приложение N 2
к Правилам по охране труда
при работе на высоте,
утвержденным приказом Министерства
труда и социальной защиты
Российской Федерации
от 16 ноября 2020 г. N 782н

Рекомендуемый образец

НАРЯД-ДОПУСК N _____ НА ПРОИЗВОДСТВО РАБОТ НА ВЫСОТЕ

Организация: _____

Подразделение: _____

Выдан " __ " _____ 20__ года

Действителен до " __ " _____ 20__ года

Ответственному

руководителю работ: _____
(фамилия, инициалы)

Ответственному

исполнителю (производителю) работ: _____
(фамилия, инициалы)

На выполнение _____
работ:

Состав исполнителей работ (члены бригады):

| Фамилия, имя, отчество (при наличии) | С условиями работ ознакомил, инструктаж провел (подпись) | С условиями работ ознакомлен (подпись) |
|--------------------------------------|--|--|
| | | |
| | | |
| | | |

Место выполнения работ: _____

Содержание работ: _____

Условия проведения работ: _____

Опасные и вредные производственные факторы, которые действуют или могут возникнуть в местах выполнения работ: _____

Начало работ: _____ час _____ мин " __ " _____ 20__ г.

Окончание работ: _____ час _____ мин " __ " _____ 20__ г.

| Системы обеспечения безопасности работ на высоте: | Состав системы: |
|---|-----------------|
| Удерживающие системы | |
| Системы позиционирования | |

| | |
|--------------------------------------|--|
| Страховочные системы | |
| Эвакуационные и спасательные системы | |

1. Необходимые для производства работ:

материалы: _____

инструменты: _____

приспособления _____

2. До начала работ следует выполнить следующие мероприятия:

| Наименование мероприятия или ссылки на пункт ПНР или технологических карт | Срок выполнения | Ответственный исполнитель (производитель) |
|---|-----------------|---|
| | | |
| | | |

3. В процессе производства работ необходимо выполнить следующие мероприятия:

| Наименование мероприятия по безопасности работ на высоте | Срок выполнения | Ответственный исполнитель (производитель) |
|--|-----------------|---|
| | | |
| | | |

4. Особые условия проведения работ:

| Наименование условий | Срок выполнения | Ответственный исполнитель (производитель) |
|----------------------|-----------------|---|
| | | |
| | | |

Отдельные указания: _____

Наряд выдал: _____ (дата) _____ (время)

Подпись: _____ (подпись) _____ (фамилия, инициалы)

Наряд продлил: _____ (дата) _____ (время)

Подпись: _____ (подпись) _____ (фамилия, инициалы)

5. Разрешение на подготовку рабочих мест и на допуск к выполнению работ:

| | | |
|---|-------------|---|
| Разрешение на подготовку рабочих мест и на допуск к выполнению работ выдал (должность, фамилия или подпись) | Дата, время | Подпись работника, получившего разрешение на подготовку рабочих мест и на допуск к выполнению работ |
| 1 | 2 | 3 |
| | | |
| | | |

Рабочие места подготовлены.

Ответственный руководитель работ

(исполнитель (производитель) работ) _____

(подпись, фамилия, инициалы)

6. Ежедневный допуск к работе и время ее окончания:

| Бригада получила целевой инструктаж и допущена на подготовленное рабочее место | | | | Работа закончена, бригада удалена | |
|--|-------------|---------------------------------------|---|-----------------------------------|--|
| наименование рабочего места | дата, время | подписи (подпись) (фамилия, инициалы) | | дата, время | подпись ответственного исполнителя (производителя) работ (подпись) (фамилия, инициалы) |
| | | Ответственный руководитель работ | ответственный исполнитель (производитель) работ | | |
| 1 | 2 | 3 | 4 | 5 | 6 |
| | | | | | |
| | | | | | |

7. Изменения в составе бригады:

| Введен в состав бригады (фамилия, инициалы) | Выведен из состава бригады (фамилия, инициалы) | Дата, время | Разрешил (подпись, фамилия, инициалы) |
|---|--|-------------|---------------------------------------|
| 1 | 2 | 3 | 4 |
| | | | |
| | | | |
| | | | |

8. Регистрация целевого инструктажа при первичном допуске:

Инструктаж провел: _____

Лицо, выдавшее

наряд: _____

Инструктаж прошел: _____

Ответственный руководитель работ:

(фамилия, инициалы)

(подпись)

(фамилия, инициалы)

(подпись)

Ответственный руководитель
(производитель) работ: _____
(фамилия, инициалы)

(подпись)

Ответственный
исполнитель: _____
(фамилия, инициалы)

(подпись)

Члены бригады: _____
(фамилия, инициалы, подпись)

Наряд-допуск выдал: _____
(лицо, уполномоченное приказом руководителя организации)

9. Письменное разрешение (акт-допуск) действующего предприятия (эксплуатирующей организации) на производство работ имеется.

Мероприятия по безопасности строительного производства согласованы (заполняется при проведении работ на территории действующих предприятий):

_____ (должность, фамилия, имя, отчество (при наличии), подпись уполномоченного лица)

10. Рабочее место и условия труда проверены. Мероприятия по безопасности производства, указанные в наряде-допуске выполнены.

Разрешаю приступить
к выполнению работ:

(дата, подпись)

(фамилия, инициалы)

Наряд допуск продлен до: _____
(дата, подпись) (фамилия, инициалы)

11. Работа выполнена в полном объеме. Материалы, инструмент, приспособления убраны. Члены бригады выведены

Ответственный исполнитель (производитель) работ: _____
(дата, подпись)

Наряд-допуск закрыт.

Ответственный руководитель работ:

Лицо, выдавшее наряд-допуск:

(дата, подпись)

(дата, подпись)

Приложение № 1
к **Правилам** по охране труда при строительстве, реконструкции
и ремонте, утвержденным приказом Министерства труда
и социальной защиты Российской Федерации
от 11 декабря 2020 г. № 883н

**Акт-допуск
для производства строительного-монтажных работ на территории действующего
объекта строительного производства**

" __ " _____ 20__ г.

(место составления)

(наименование действующего производственного объекта)

Мы, нижеподписавшиеся, представитель застройщика (технического заказчика) эксплуатирующего действующий объект,

(фамилия, имя, отчество (при наличии), должность)

и представитель руководителя действующего предприятия

(фамилия, имя, отчество (при наличии), должность)

составили настоящий акт о нижеследующем.

Застройщик (технический заказчик) предоставляет объект

(наименование объекта, участка, территории)

ограниченный координатами _____,
(наименование осей, отметок и номер чертежа)

Для производства на нем строительного-монтажных работ под руководством технического персонала, осуществляющего строительство, на следующий срок:

начало " __ " _____ 20__ г. окончание " __ " _____ 20__ г.

До начала строительного производства необходимо выполнить следующие мероприятия, обеспечивающие безопасность производства работ:

| Наименование мероприятия | Срок выполнения | Исполнитель |
|--------------------------|-----------------|-------------|
| | | |

Представитель застройщика (технического застройщика), эксплуатирующего объект

(подпись)

Представитель руководителя действующего предприятия _____
(подпись)

ИЗВЕЩЕНИЕ
о несчастном случае на производстве
(групповом, тяжелом несчастном случае,
несчастном случае со смертельным исходом)

Код

| |
|-------|
| 3.01. |
|-------|

| | |
|--|-----------|
| 1. _____ (наименование организации, адрес в пределах места нахождения юридического лица, идентификационный номер налогоплательщика, | ИНН |
| ведомственная и отраслевая принадлежность (код основного вида экономической деятельности по ОКВЭД), численность работников; | ОКВЭД |
| фамилия, инициалы работодателя – физического лица, его регистрационные данные) | Код 3.04. |
| (контактный телефон работодателя (его представителя), факс, электронная почта) | |
| 2. _____ (дата и время (местное) несчастного случая, выполнявшаяся работа, краткое описание места | |
| происшествия и обстоятельств, при которых произошел несчастный случай) | |
| 3. _____ | |
| (число пострадавших, в том числе погибших) | |
| 4. _____ (фамилия, инициалы и профессиональный статус пострадавшего (пострадавших), | Код 3.12 |
| профессия (должность), дата рождения или возраст – | Код 3.14. |
| при групповых несчастных случаях указывается для каждого пострадавшего отдельно) | |
| 5. _____ (характер и тяжесть повреждений здоровья, полученных пострадавшим (пострадавшими) – | |
| при групповых несчастных случаях указывается для каждого пострадавшего отдельно) | |
| 6. _____ (фамилия, инициалы, должность лица, передавшего извещение, контактный телефон, дата и время передачи извещения) | |
| 7. _____ (фамилия, инициалы лица, принявшего извещение, дата и время получения извещения) | |

УТВЕРЖДАЮ

(подпись, фамилия, инициалы работодателя (его представителя))

« ____ » _____ 20 ____ г.

Печать (при наличии печати)

**А К Т № _____
о несчастном случае на производстве**

Код 3.01.

1. Дата несчастного случая _____

(число, месяц, год)

1.1. Время происшествия несчастного случая _____

Код 3.02.

(местного времени)

1.2. Количество полных часов от начала работы _____

Код 3.03.

(часы)

2. Организация (работодатель), работником которой является (являлся) пострадавший _____

ИНН ОКВЭД

(наименование организации, адрес в пределах места нахождения юридического лица, идентификационный номер налогоплательщика,

Код 3.04.

ведомственная и отраслевая принадлежность (код основного вида экономической деятельности по ОКВЭД), численность работников;

фамилия, инициалы работодателя – физического лица, его регистрационные данные)

Наименование структурного подразделения _____

3. Организация (физическое лицо), направившая(-ее) работника _____

ИНН ОКВЭД

(наименование организации, адрес в пределах места нахождения юридического лица, идентификационный номер налогоплательщика,

Код 3.04.

ведомственная и отраслевая принадлежность (код основного вида экономической деятельности по ОКВЭД);

фамилия, инициалы физического лица, его регистрационные данные)

4. Лица, проводившие расследование несчастного случая: _____

(фамилия, инициалы, должности и место работы)

5. Сведения о пострадавшем:

5.1. Фамилия, имя, отчество (при наличии) _____

5.2. Пол (мужской, женский) _____

Код 3.05.

5.3. Дата рождения _____

Код 3.06.

5.4. Профессиональный статус _____

Код 3.12.

5.5. Статус занятости _____

Код 3.13.

5.6. Профессия (должность) _____

Код 3.14.

5.7. Стаж работы, при выполнении которой произошел несчастный случай _____

(число полных лет и месяцев)

_____, в том числе в данной организации

Код 3.07.

(число полных лет и месяцев)

5.8. Семейное положение _____

(состав семьи, фамилии, инициалы, возраст членов семьи, находящихся

на иждивении пострадавшего)

6. Сведения о проведении инструктажей и обучения по охране труда:

6.1. Вводный инструктаж _____

(число, месяц, год)

6.2. Инструктаж на рабочем месте (первичный, повторный, внеплановый, целевой) по профес-
сии _____

(нужное подчеркнуть)

или виду работы, при выполнении которой произошел несчастный случай _ _

(число, месяц, год)

6.3. Стажировка: _____

(указывается период прохождения стажировки; если не проводилась, указывается «не проводилась»)

6.4. Обучение по охране труда по профессии или виду работы, при выполнении которой про-
изошел несчастный случай:

(указывается период обучения; если не проводилось, указывается «не проводилось»)

6.5. Проверка знаний требований охраны труда по профессии или виду работы, при выполне-
нии которой произошел несчастный случай:

(число, месяц, год, № протокола)

7. Сведения о проведении медицинских осмотров и освидетельствований (указываются, если
по профессии или виду работы, при выполнении которой произошел несчастный случай, тре-
буется проведение соответствующих медицинских осмотров и освидетельствований в слу-
чаях, предусмотренных трудовым законодательством и иными нормативными правовыми ак-
тами, содержащими нормы трудового права):7.1. Медицинский осмотр
(предварительный,
периодический): _____

(нужное подчеркнуть)

(число, месяц, год)

(если проведение медицинского осмотра не требуется, указывается «не требуется»)

7.2. Психиатрическое
освидетельствование _____

(число, месяц, год)

(если проведение медицинского освидетельствования не требуется, указывается «не требуется»)

7.3. Предсменный (предполет-
ный) медицинский осмотр: _____

(нужное подчеркнуть)

(число, месяц, год)

(если проведение медицинского осмотра не требуется, указывается «не требуется»)

8. Краткая характеристика места (объекта), где произошел несчастный случай:

8.1. Место происшествия: _____

(краткое описание места происшествия с указанием адреса места происшествия)

8.2. Опасные и (или) вредные производственные факторы: _____

(указываются опасные и (или) вредные производственные

факторы со ссылкой на сведения, содержащиеся в протоколе осмотра места несчастного случая)

8.3. Оборудование, использование которого привело к несчастному случаю (при наличии): _____

(наименование, тип, марка, год выпуска, организация-изготовитель)

8.4. Сведения о проведении специальной оценки условий труда:

Код 3.08.

(с указанием индивидуального номера

рабочего места, класса (подкласса) условий труда) если специальная оценка условий труда не проводилась, указывается «не проводилась»

8.5. Сведения об организации, проводившей специальную оценку условий труда рабочих мест

ИНН

(наименование, ИНН)

(если специальная оценка условий труда не проводилась, данный пункт не заполняется)

8.6. Сведения о проведенной оценке профессиональных рисков на рабочем месте:

(дата проведения; локальный нормативный акт организации, в котором отражены данные о проведенной оценке профессиональных рисков на рабочем месте и (или)

на месте (объекте), где произошел несчастный случай; сведения об ознакомлении пострадавшего с результатами оценки профессиональных рисков)

(если оценка профессиональных рисков на рабочем месте не проводилась, указывается «не проводилась»)

8.7. Сведения об обеспечении пострадавшего средствами индивидуальной защиты:

(указываются сведения о выдаче и получении пострадавшим средств индивидуальной защиты)

9. Обстоятельства несчастного случая: _____

(краткое изложение обстоятельств, предшествовавших несчастному случаю, описание событий

и действий пострадавшего и других лиц, связанных с несчастным случаем, и другие сведения,

установленные в ходе расследования)

9.1. Вид происшествия _____

Код 1.

указывается вид (тип) несчастного случая

9.2. Характер полученных повреждений и орган, подвергшийся повреждению, медицинское заключение о тяжести повреждения здоровья:

Код МКБ

Код 3.01.

9.3. Нахождение пострадавшего в состоянии алкогольного, наркотического или иного токсического опьянения:

(нет, да – указывается состояние и степень опьянения)

в соответствии с заключением по результатам медицинского освидетельствования с указанием его реквизитов)

9.4. Очевидцы несчастного случая: _____

(фамилия, инициалы, постоянное место жительства, телефон, электронный адрес)

10. Причины несчастного случая:

| | |
|----------|--------|
| Основная | Код 2. |
|----------|--------|

(указываются основная и сопутствующие

| | |
|----------------|--------|
| Со- путств. | Код 2. |
|----------------|--------|

причины несчастного случая

со ссылками на нарушенные требования законодательных и иных нормативных правовых актов, локальных

нормативных актов)

11. Лица, допустившие нарушение требований охраны труда: _____

(фамилия, инициалы, должность (профессия) с указанием требований законодательных, иных нормативных правовых и локальных нормативных актов,

предусматривающих обязанности по соблюдению требований по охране труда и

их ответственность за нарушения, явившиеся причинами несчастного случая, указанными в пункте 10 настоящего акта;

при установлении факта грубой неосторожности пострадавшего в порядке, определенном Трудовым кодексом Российской Федерации,

указывается степень его вины в процентах)

Организация (работодатель), работниками которой являются данные лица _____

(наименование, адрес организации, инициалы физического лица)

12. Мероприятия по устранению причин, способствующих наступлению несчастного случая, сроки:

(указываются содержание мероприятий и сроки их выполнения)

Подписи лиц, проводивших расследование несчастного случая:

(подпись, фамилия, инициалы, дата)

(подпись, фамилия, инициалы, дата)

(подпись, фамилия, инициалы, дата)

Сведения о вручении (направлении) данного Акта о несчастном случае на производстве пострадавшему, законному представителю или иному доверенному лицу

Полезные таблицы

Профессии и виды работ, дающие право на получение досрочной страховой пенсии для строительных организаций

| Виды работ | Возраст выхода на пенсию | Необходимый страховой стаж | Необходимый стаж на соответствующих видах работ | Основание |
|--|--------------------------------------|--------------------------------------|--|---|
| Подземные работы, работы с вредными условиями труда и в горячих цехах | Мужчины – 50 лет Женщины – 45 лет | Мужчины – 20 лет Женщины – 15 лет | Мужчины – не менее 10 лет Женщины – не менее 7 лет 6 месяцев | Пункт 1 части 1 статьи 30 Закона от 28 декабря 2013 г. № 400-ФЗ Список № 1, утвержденный постановлением Кабинета Министров СССР от 26 января 1991 г. № 10 Пункт 1 постановления Правительства РФ от 16 июля 2014 г. № 665 |
| Работы с тяжелыми условиями труда | Мужчины – 55 лет Женщины – 50 лет | Мужчины – 25 лет Женщины – 20 лет | Мужчины – не менее 12 лет 6 месяцев Женщины – не менее 10 лет | Пункт 2 части 1 статьи 30 Закона от 28 декабря 2013 г. № 400-ФЗ Список № 2, утвержденный постановлением Кабинета Министров СССР от 26 января 1991 г. № 10 Пункт 1 постановления Правительства РФ от 16 июля 2014 г. № 665 |
| Работа в качестве трактористов-машинистов в сельском хозяйстве, других отраслях экономики, | Женщины – 50 лет | Женщины – 20 лет | Женщины – не менее 15 лет | Пункт 3 части 1 статьи 30 Закона от 28 декабря 2013 г. № 400-ФЗ |

| Виды работ | Возраст выхода на пенсию | Необходимый страховой стаж | Необходимый стаж на соответствующих видах работ | Основание |
|---|--------------------------------------|--------------------------------------|--|--|
| а также в качестве машинистов строительных, дорожных и погрузочно-разгрузочных машин | | | | |
| Работа в экспедициях, партиях, отрядах, на участках и в бригадах непосредственно на полевых геолого-разведочных, поисковых, топографо-геодезических, геофизических, гидрографических, гидрологических, лесоустроительных и изыскательских работах | Мужчины – 55 лет Женщины – 50 лет | Мужчины – 25 лет Женщины – 20 лет | Мужчины – не менее 12 лет 6 месяцев Женщины – не менее 10 лет | Пункт 6 части 1 статьи 30 Закона от 28 декабря 2013 г. № 400-ФЗ |
| Работа в качестве механизаторов (докеров-механизаторов) комплексных бригад на погрузочно-разгрузочных работах в портах | Мужчины – 55 лет Женщины – 50 лет | Мужчины – 25 лет Женщины – 20 лет | Мужчины – не менее 20 лет Женщины – не менее 15 лет | Пункт 8 части 1 статьи 30 Закона от 28 декабря 2013 г. № 400-ФЗ |
| Работа в течение полного рабочего дня на подземных и открытых горных работах (включая личный состав горноспасательных частей) по добыче угля, сланца, руды и других полезных ископаемых и на строительстве шахт и рудников | Независимо от возраста | Независимо от страхового стажа | Не менее 25 лет Рабочие ведущих профессий – горнорабочие очистного забоя, проходчики, забойщики на отбойных молотках, машинисты горных выемочных машин, если они проработали на таких работах не менее 20 лет | Пункт 11 части 1 статьи 30 Закона от 28 декабря 2013 г. № 400-ФЗ Список, утвержденный постановлением Совета Министров РСФСР от 13 сентября 1991 г. № 481 Пункт 1 постановления Правительства РФ от 16 июля 2014 г. № 665 |

Примерный перечень работ повышенной опасности в строительстве

| Наименование работ повышенной опасности | Нормативный документ, которым установлены требования к проведению работ |
|--|--|
| <ol style="list-style-type: none"> 1. Работы с высоким риском падения работника с высоты. 2. Работы на высоте без инвентарных лесов и подмостей с системами канатного доступа. 3. Работы на высоте в охранных зонах сооружений или коммуникаций. 4. Сборка и разборка лесов. 5. Выполнение кровельных и других работ на крышах зданий с уклоном и без уклона, при отсутствии ограждений по их периметру, а также если высота ограждения менее 1,1 м. 6. Работы, выполняемые на высоте без защитных ограждений, с применением удерживающих, позиционирующих, страховочных систем и/или систем канатного доступа. 7. Работы на дымовых трубах. 8. Бетонные работы. 9. Стекольные работы и очистка остекления зданий. 10. Работы, связанные со спуском работников в колодцы, камеры, резервуары, технические подполья (т. е. работы в ограниченном пространстве). | <p>Правила по охране труда при работе на высоте, утв. приказом Минтруда от 16.11.2020 № 782н</p> |
| <ol style="list-style-type: none"> 1. Работы с применением подъемных сооружений и других строительных машин в охранных зонах воздушных линий электропередачи, газонефтепродуктопроводов, складов легковоспламеняющихся или горючих жидкостей, горючих или сжиженных газов. 2. Работы в колодцах, шурфах, замкнутых, заглубленных и труднодоступных пространствах. 3. Земляные работы на участках с патогенным заражением почвы (свалки, скотомогильники и др.), в охранных зонах подземных электрических сетей, газопровода и других опасных подземных коммуникаций. | <p>Правила по охране труда в строительстве, реконструкции и ремонте, утв. приказом Минтруда от 11.12.2020 № 883н</p> |

| Наименование работ повышенной опасности | Нормативный документ, которым установлены требования к проведению работ |
|---|---|
| <p>4. Осуществление текущего ремонта, демонтажа оборудования, а также производство ремонтных или каких-либо строительного-монтажных работ при наличии опасных факторов действующего опасного производственного объекта.</p> <p>5. Работы на высоте.</p> <p>6. Работы на участках, где имеется или может возникнуть опасность, связанная с выполнением опасных работ на смежных участках.</p> <p>7. Работы в непосредственной близости от полотна или проезжей части эксплуатируемых автомобильных и железных дорог.</p> <p>8. Газоопасные работы (присоединение вновь построенных газопроводов к действующей газовой сети, пуск газа в газопроводы и другие объекты систем газоснабжения при вводе в эксплуатацию, после их ремонта или расконсервации, все виды ремонта, связанные с проведением огневых и сварочных работ на действующих внутренних и наружных газопроводах, газоиспользующих установках и другом газооборудовании).</p> <p>9. Кровельные работы газопламенным способом.</p> <p>10. Монтаж оборудования, трубопроводов и воздухопроводов в охранных зонах воздушных линий электропередачи, газопроводов, а также складов легковоспламеняющихся или горючих жидкостей, горючих или сжиженных газов.</p> <p>11. Монтажные работы в действующих теплосиловых и электрических цехах, ремонтные работы на электроустановках в открытых распределительных устройствах и в электрических сетях</p> | |
| <p>1. Земляные работы в зоне расположения подземных газопроводов, нефтепроводов и других аналогичных подземных коммуникаций и объектов.</p> <p>2. Земляные работы в котлованах, на откосах и склонах;</p> <p>3. Рытье котлованов, траншей глубиной более 1,5 м и производство работ в них.</p> | Правила по охране труда при производстве дорожных строительных |

| Наименование работ повышенной опасности | Нормативный документ, которым установлены требования к проведению работ |
|---|---|
| <p>4. Работы по валке леса в особо опасных условиях.</p> <p>5. Работы по разборке (обрушению) зданий и сооружений, а также по укреплению и восстановлению аварийных частей и элементов зданий и сооружений.</p> <p>6. Строительные, монтажные и ремонтные работы на высоте без применения инвентарных лесов и подмостей.</p> <p>7. Ремонт трубопроводов пара и горячей воды.</p> <p>8. Монтаж и демонтаж технологического оборудования.</p> <p>9. Работы в местах, опасных в отношении загазованности, взрывоопасности, поражения электрическим током и с ограниченным доступом посещения.</p> <p>10. Перемещение тяжеловесных и крупногабаритных грузов при отсутствии машин соответствующей грузоподъемности.</p> <p>11. Электросварочные и газосварочные работы в закрытых резервуарах, в цистернах, в ямах, в колодцах, в тоннелях.</p> <p>12. Работы по вскрытию сосудов и трубопроводов, работающих под давлением.</p> <p>13. Работы в колодцах, камерах, подземных коммуникациях, резервуарах, без принудительной вентиляции.</p> <p>14. Монтажные и ремонтные работы в непосредственной близости от открытых движущихся частей работающего оборудования, а также вблизи электрических проводов, находящихся под напряжением.</p> <p>15. Осмотр и ремонт приемных устройств бункеров, рабочего пространства щековых и конусных дробилок, очистка вручную разгрузочных воронок грохотов.</p> <p>16. Проведение огневых работ в пожароопасных и взрывоопасных помещениях.</p> <p>17. Работы с применением грузоподъемных кранов и других строительных машин в охранных зонах воздушных линий электропередачи, газонефтепродуктопроводов, складов легковоспламеняющихся и горючих жидкостей, горючих или сжиженных газов.</p> | <p>и ремонтно-строительных работ, утв. приказом Минтруда от 11.12.2020 № 882н</p> |

| Наименование работ повышенной опасности | Нормативный документ, которым установлены требования к проведению работ |
|---|---|
| <ol style="list-style-type: none"> 1. Строительно-монтажные работы с применением подъемных сооружений и другой дорожной техники в охранных зонах воздушных линий электропередачи, газопроводов, а также складов легковоспламеняющихся или горючих жидкостей, горючих или сжиженных газов. 2. Строительно-монтажные работы, выполняемые в колодцах, шурфах или закрытых емкостях, а также работы в ограниченных, замкнутых, заглубленных и труднодоступных пространствах, в том числе внутри пролетных строений коробчатого сечения, в полости трубосвай. 3. Земляные, буровые работы и работы по забивке свай работы на участках с патогенным заражением почвы (свалках, скотомогильниках). 4. Строительно-монтажные работы по реконструкции, усилению и ремонту мостов в условиях движения поездов и интенсивного движения на автомобильных дорогах. 5. Работа одновременно двумя подъемными сооружениями. 6. Работы в охранных зонах подземных электрических сетей, газопроводах, нефтепроводах, нефтепродуктопроводах и других опасных подземных коммуникациях. 7. Работы в местах на расстоянии ближе 2 м от не огражденных перепадов по высоте 1,8 м и более. 8. Работы на участках, на которых имеется или может возникнуть опасность, связанная с выполнением опасных работ на смежных участках. | <p>Правила по охране труда при строительстве, реконструкции, ремонте и содержании мостов, утв. приказом Минтруда от 09.12.2020 № 872н</p> |

Какие органы извещать при несчастных случаях на производстве

| Категория несчастного случая | Извещаемая организация и нормативно-правовой акт, устанавливающий необходимость извещения | Срок направления извещения | Форма извещения |
|--|---|--|--|
| Легкий несчастный случай, произошедший с застрахованным лицом | Отделение СФР по месту регистрации работодателя в качестве страхователя (подп. 6 п. 2 ст. 17 Закона от 24.07.1998 № 125-ФЗ; абз. 6 ч. 1 ст. 228.1 ТК) | В течение суток со дня наступления несчастного случая | Форма из приложения 1 к Методическим рекомендациям СФР от 28.06.2023 |
| Групповой несчастный случай (два человека и более), тяжелый несчастный случай или несчастный случай со смертельным исходом (ч. 1, 2 ст. 228.1 ТК) | <p>1) ГИТ субъекта РФ, на территории которого произошел несчастный случай. Адреса ГИТ субъектов РФ указаны на официальном сайте Роструда (абз. 1 ч. 1 ст. 228.1 ТК)*</p> <p>2) Прокуратура по месту происшествия несчастного случая. Адрес прокуратуры можно уточнить в прокуратуре субъекта РФ, контактная информация размещена на официальном сайте Генеральной прокуратуры РФ (абз. 2 ч. 1 ст. 228.1 ТК)</p> <p>3) Орган исполнительной власти субъекта РФ, осуществляющий полномочия по реализации государственной политики в области охраны труда на территории субъекта (например, Минтруд Чувашии) и в орган местного самоуправления по месту происшедшего несчастного случая (например, администрация) (абз. 3 ч. 1 ст. 228.1 ТК)</p> <p>4) Работодатель, направивший работника, с которым произошел несчастный случай (абз. 4 ч. 1 ст. 228.1 ТК)</p> <p>5) Территориальный орган соответствующего федерального органа исполнительной власти, контролирующего объект или организацию,</p> | В течение суток со дня наступления несчастного случая | Форма 1 утверждена приказом Минтруда от 20.04.2022 № 223н |

| Категория несчастного случая | Извещаемая организация и нормативно-правовой акт, устанавливающий необходимость извещения | Срок направления извещения | Форма извещения |
|---|---|--|--|
| | <p>на которых произошел несчастный случай (например, территориальный орган Ростехнадзора) (абз. 5 ч. 1 ст. 228.1 ТК)</p> <p>6) Территориальное объединение профсоюзов (ч. 2 ст. 228.1 ТК)</p> <p>7) Исполнительный орган страховщика по вопросам обязательного социального страхования от несчастных случаев на производстве и профессиональных заболеваний (по месту регистрации работодателя в качестве страхователя) (абз. 6 ч. 1 ст. 228.1 ТК).</p> | | |
| <p>Несчастный случай, который по прошествии времени перешел в категорию тяжелых несчастных случаев или несчастных случаев со смертельным исходом (ч. 5 ст. 228.1 ТК)</p> | <p>1) ГИТ субъекта РФ, на территории которого произошел несчастный случай. Адреса ГИТ субъектов РФ указаны на официальном сайте Роструда: (ч. 5 ст. 228.1 ТК)*</p> <p>2) Территориальное объединение организаций профсоюзов (ч. 5 ст. 228.1 ТК)</p> <p>3) Территориальный орган соответствующего федерального органа исполнительной власти, контролирующего объект или организацию, на которых произошел несчастный случай (например, территориальный орган Ростехнадзора) (ч. 5 ст. 228.1 ТК)</p> <p>4) О страховых случаях - в исполнительный орган страховщика (по месту регистрации работодателя в качестве страхователя) (ч. 5 ст. 228.1 ТК)</p> | <p>В течение 3-х суток после получения сведений об изменении тяжести травмы</p> | <p>Форма 1 утверждена приказом Минтруда от 20.04.2022 № 223н</p> |



* Государственная инспекция труда (ГИТ) субъекта РФ, на территории которого произошел несчастный случай, работодатель должен уведомлять только при групповом несчастном случае, тяжелом несчастном случае или несчастном случае со смертельным исходом (ст. 228.1 ТК).

Обратиться в ГИТ работодатель вправе и тогда, когда в результате несчастного случая работник получил легкие повреждения, если требуется консультация (ст. 356 ТК).

КОТЛОВАН

ОГРАЖДЕНИЕ МЕСТА РАБОТ

ВОЗМОЖНЫЕ ОПАСНОСТИ ПРИ РАБОТАХ В КОТЛОВАНЕ



Перепад по высоте более 1,3 м



Напряжение в электрических цепях



Движение механизмов, машин и их рабочих органов, а также перемещаемые ими предметы или грузы



Падение предметов или кусков породы



Обрушающиеся горные породы (грунты)

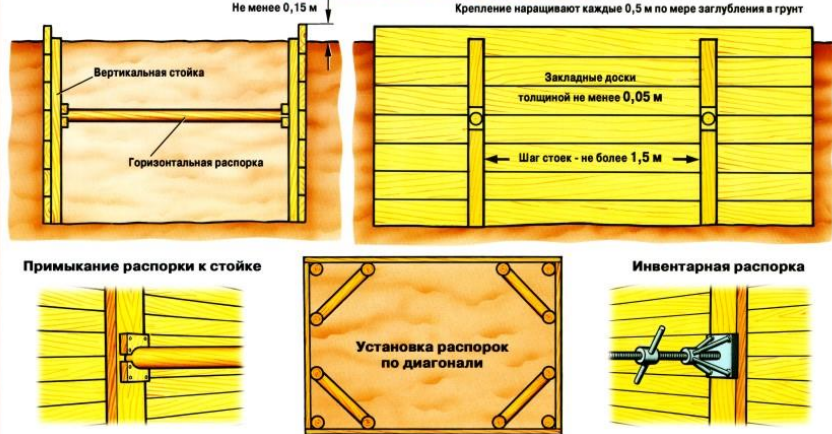
ДОПУСКАЕМАЯ ГЛУБИНА ВЫЕМКИ С ВЕРТИКАЛЬНЫМИ СТЕНКАМИ БЕЗ КРЕПЛЕНИЯ

| ВИД ГРУНТА | H : B |
|---|----------|
| несплавающий насыпной или песчаный природного сложения: H = 1 м | 1 : 0,67 |
| супесь: H = 1,25 м | 1 : 0,5 |
| суглинок и глина: H = 1,5 м | 1 : 0,25 |

ДОПУСКАЕМАЯ КРУТИЗНА ОТКОСОВ ВЫЕМКИ, НЕ ТРЕБУЮЩИХ КРЕПЛЕНИЯ

| ВИД ГРУНТА | H = 1,5 м | H = 3,0 м | H = 5,0 м |
|-----------------------|-----------|-----------|-----------|
| насыпной несплавающий | 1 : 1,25 | 1 : 1 | 1 : 1 |
| песчаный | 1 : 0,85 | 1 : 0,67 | 1 : 0,5 |
| супесь | 1 : 0,75 | 1 : 0,5 | 1 : 0,25 |
| суглинок | 1 : 0,5 | 1 : 0,5 | 1 : 0,5 |
| глина | 1 : 0,5 | 1 : 0,5 | 1 : 0,5 |
| лессовый | 1 : 0,5 | 1 : 0,5 | 1 : 0,5 |

УСТРОЙСТВО ДЕРЕВЯННОГО КРЕПЛЕНИЯ



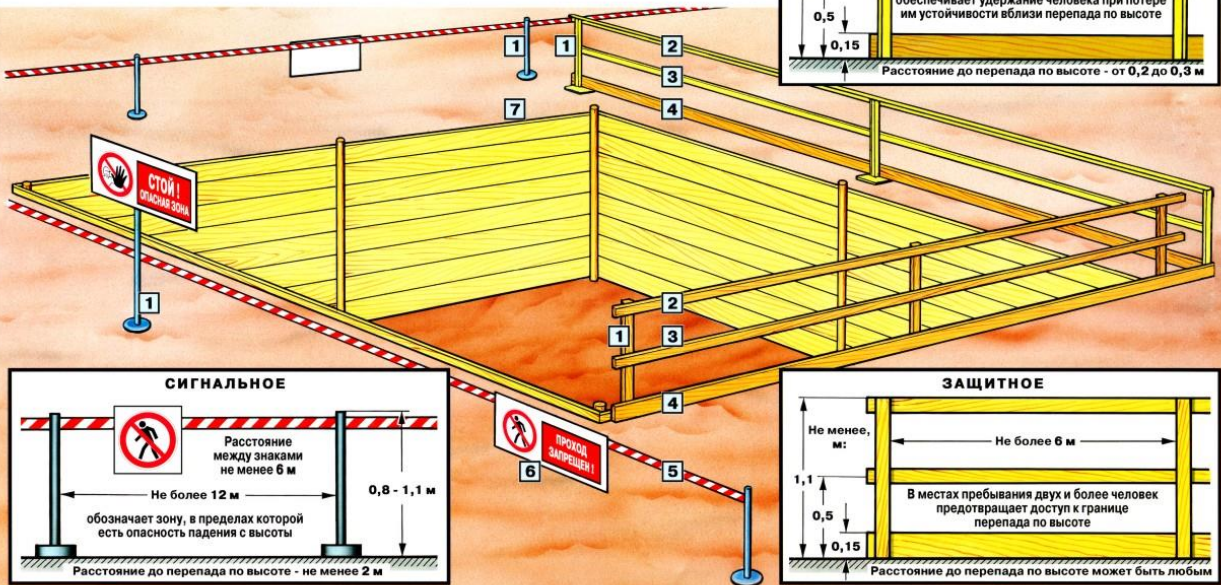
ВИДЫ И ХАРАКТЕРИСТИКИ ОГРАЖДЕНИЙ

Ограждения проверяют на прочность и устойчивость к поочередному воздействию на поручень горизонтальной и вертикальной равномерно распределенной нагрузки (кгс / м):

страховочное 70

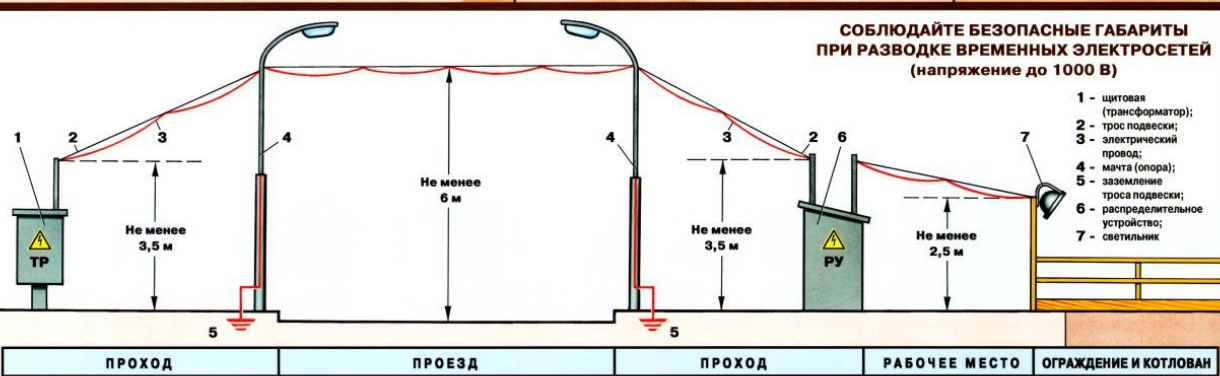
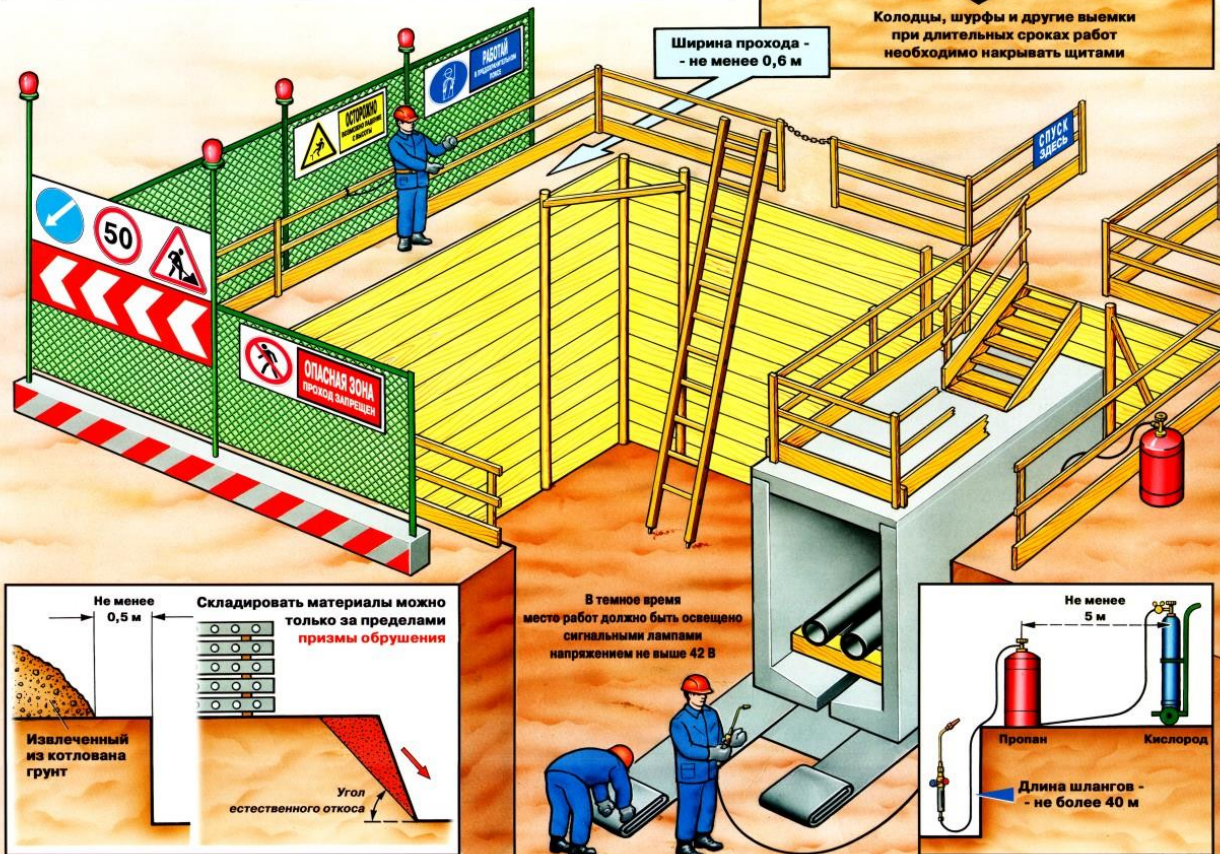
защитное 40

- 1 - стойка;
- 2 - поручень;
- 3 - промежуточная планка;
- 4 - бортовая доска;
- 5 - трос или лента с сигнальной разметкой;
- 6 - знак или плакат безопасности;
- 7 - граница перепада высот



КОТЛОВАН

ОГРАЖДЕНИЕ МЕСТА РАБОТ



КОТЛОВАН ОГРАЖДЕНИЕ МЕСТА РАБОТ

УСТАНОВКА ПРИСТАВНОЙ ЛЕСТНИЦЫ

Верх лестницы должен возвышаться над бровкой котлована не менее, чем на 1 м

Съемное ограждение

Не более 75°

С приставных лестниц ЗАПРЕЩАЮТСЯ работы:

- вблизи вращающихся машин, транспортеров
- с электрическим, пневматическим и пороховым инструментом
- электро- и газосварочные

НЕ СТАВЬ лестницу на случайные конструкции

ОБЯЗАТЕЛЕН упор или башмак

МЕТАЛЛИЧЕСКАЯ ЛЕСТНИЦА С ДУГОВЫМ ОГРАЖДЕНИЕМ

Поручень

Дуги ограждения

Продольные полосы

Тетивы

Ступени

700-800 мм

Радиус дуги $R = 350 - 400$ мм

600 мм

300 мм

Высота лестницы между площадками для отдыха не более 10 м

КОНСТРУКЦИЯ ДЕРЕВЯННОЙ ЛЕСТНИЦЫ (размеры в мм)

Длина лестницы - не более 5 м

300

300

80

50

10 20 10

40 500 40

580

30 20 30

300

50

300

300

300

500 40

400

1 - косоуры (тетивы) сечением 80 x 40 мм;

2 - ступени сечением 40 x 50 мм;

3 - стяжки из стали круглого сечения диаметром 10 мм;

4 - гайки М 10 с шайбами 40 x 40 мм;

5 - упоры из стали круглого сечения диаметром 10 мм, длиной 160 мм

Деревянные элементы лестницы не окрашиваются

ИСПЫТАНИЕ ЛЕСТНИЦ

К средней части ступени в середине пролета лестницы подвешивают груз 120 кг. Не должны быть заметны на глаз деформации элементов

Бирка, прикрепленная к лестнице:
Цех № 1
Изм. номер 622
Срок следующего испытания 15.04.2016

120 кг

70 - 75°

ПЕРИОДИЧНОСТЬ ИСПЫТАНИЯ ЛЕСТНИЦ:

- деревянной - не реже 1 раза в 6 месяцев
- металлической - не реже 1 раза в год

ТРАП (допускается перемещение с грузом)

ПЕРЕХОДНОЙ МОСТИК

ЛЕСТНИЦА (перемещение с грузом не допускается)

Ширина прохода 1 - 1,5 м

Н

3Н

Минимальная ширина 1 м

0,15 м

≥ 1,1 м

0,5 м

Ширина прохода 1 - 1,5 м

Ширина прохода 1 - 1,5 м

300

40

50

180

150

СРЕДСТВА ОГРАЖДЕНИЯ

СТРАХОВОЧНЫЙ КАНАТ

натягивают в местах перехода по балкам, трапам, мосткам



ВЫСОТА НАТЯЖЕНИЯ КАНАТА ПРИ ПЕРЕХОДЕ

1,2 м - ПО ПОДКРАНЫМ БАЛКАМ
1,5 м - ПО НИЖНИМ ПОСАМ ФЕРМ И РИГЕЛЯМ

ТРОСОВОЕ ОГРАЖДЕНИЕ

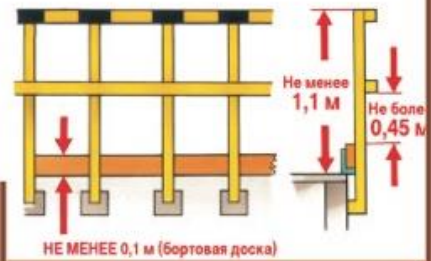


ЗАПРЕЩАЕТСЯ ВЫПОЛНЕНИЕ РАБОТ НА ВЫСОТЕ:

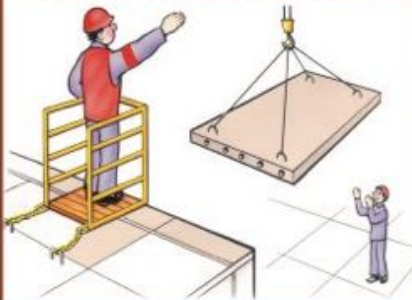
- в открытых местах при скорости ветра 15 м/с и более
- при грозе или тумане, исключающем видимость в пределах фронта работ
- при гололеде и обледенении конструкций
- при монтаже (демонтаже) конструкций с большой парусностью при скорости ветра 10 м/с и более

ЗАЩИТНОЕ ОГРАЖДЕНИЕ

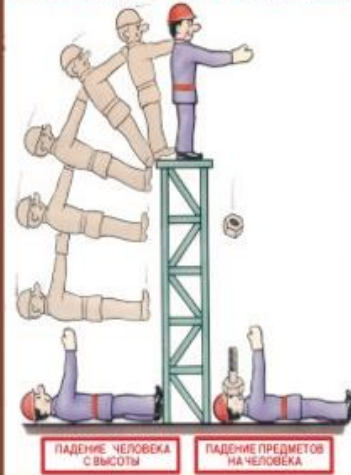
(УСТАНАВЛИВАЕТСЯ ПО ПЕРИМЕТРУ ПЕРЕКРЫТИЯ)



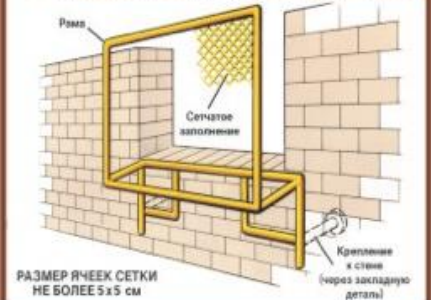
ОГРАЖДЕНИЕ ПЛОЩАДКИ СИГНАЛЬЩИКА



ОСНОВНЫЕ ПРИЧИНЫ ТРАВМАТИЗМА



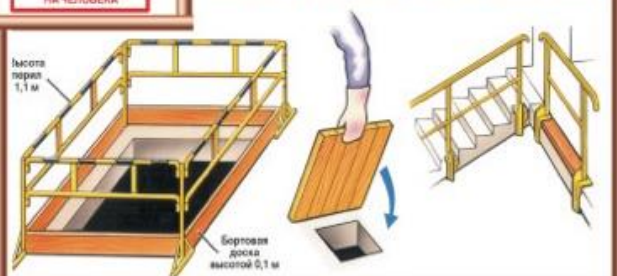
ОГРАЖДЕНИЕ ВЕРТИКАЛЬНЫХ ПРОЕМОВ



ЗАЩИТНЫЕ КОЗЫРЬКИ НА СТЕНАХ



ОГРАЖДЕНИЕ ЛЕСТНИЧНЫХ МАРШЕЙ, ПРОЕМОВ И ОТВЕРСТИЙ В ПЕРЕКРЫТИЯХ



ЗАЩИТНЫЕ КОЗЫРЬКИ



СИГНАЛЬНОЕ ОГРАЖДЕНИЕ

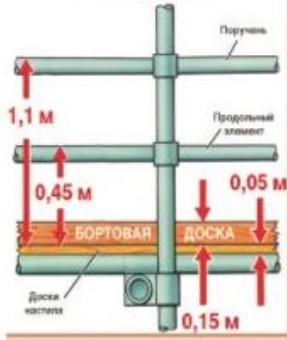
Вывешиваются знаки безопасности



СРЕДСТВА ПОДМАЦИВАНИЯ

БЕЗОПАСНОСТЬ РАБОТ НА ВЫСОТЕ

ОГРАЖДЕНИЕ

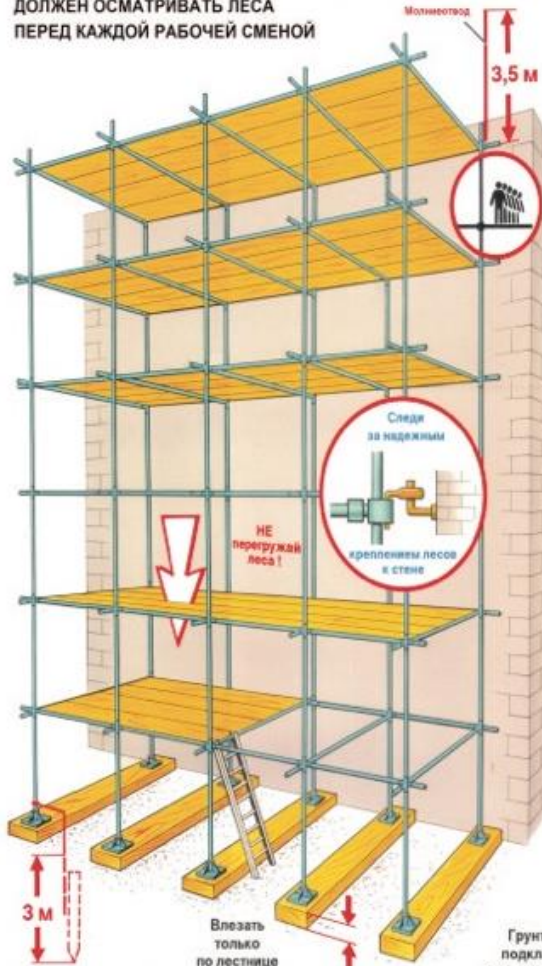


Вывешивайте на лесах плакаты с указанием величины и схем размещения нагрузок



СТРОИТЕЛЬНЫЕ ЛЕСА

ПРОИЗВОДИТЕЛЬ РАБОТ (БРИГАДИР) ДОЛЖЕН ОСМАТРИВАТЬ ЛЕСА ПЕРЕД КАЖДОЙ РАБОЧЕЙ СМЕНОЙ



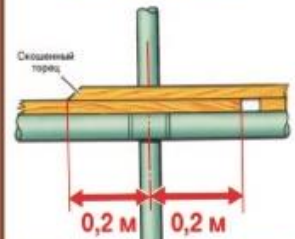
ЗАЗЕМЛЕНИЕ ЛЕСОВ ОБЯЗАТЕЛЬНО. Сопrotавление не более 10 Ом

Толщина подкладки не менее 0,05 м
Грунт под подкладки выравнивают и уплотняют. Использовать кирпичи, камни, клинья ЗАПРЕЩАЕТСЯ!

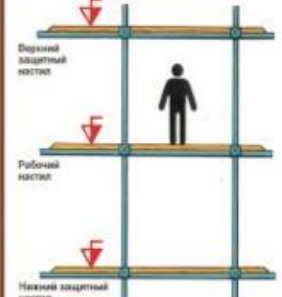
СОБЛЮДАЙТЕ ШИРИНУ НАСТИЛА



ДОПУСКАЕТСЯ СОЕДИНЕНИЕ ЩИТОВ НАСТИЛА НА ОПОРАХ ВНАХЛЕСТ С ПЕРЕКРЫТИЕМ НЕ МЕНЕЕ 0,2 м В КАЖДУЮ СТОРОНУ



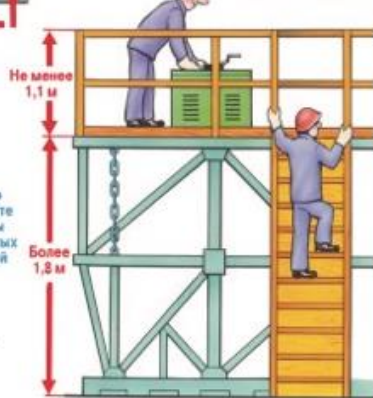
НА ВЫСОТЕ БОЛЕЕ 6 м РАЗРЕШАЕТСЯ РАБОТАТЬ ТОЛЬКО ПРИ НАЛИЧИИ ЗАЩИТНЫХ НАСТИЛОВ СВЕРХУ И СНИЗУ



ПОДМОСТИ



ПРИ ВЫСОТЕ РАБОЧЕГО НАСТИЛА 1,3 м И БОЛЕЕ УСТАНОВИТЕ ПЕРИЛЬНОЕ ОГРАЖДЕНИЕ И БОРТОВУЮ ДОСКУ



ЛЮЛЬКИ

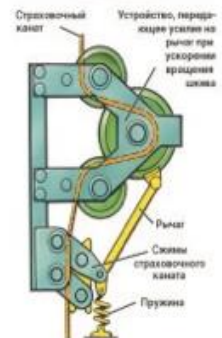
Высота ограждения с нерабочей стороны 1,2 м, а с рабочей - 1 м



ЛЮЛЬКА, С КОТОРОЙ НЕ ВЕДУТСЯ РАБОТЫ, ДОЛЖНА БЫТЬ ОПУЩЕНА НА ЗЕМЛЮ

НЕ ПЕРЕГРУЖАЙ ЛЮЛЬКУ!

ЛОВИТЕЛЬ



ЛЕСТНИЦЫ. ОТДЕЛЬНЫЕ ВИДЫ РАБОТ

ДОПУСКАЕМАЯ ВЫСОТА ДЕРЕВЯННЫХ ЛЕСТНИЦ

5 м



Перед работой убедитесь, что не истек срок испытания лестницы

ПЕРИОДИЧНОСТЬ ИСПЫТАНИЙ:
Металлических 1 раз в год
Деревянных 1 раз в 6 месяцев

Металлические лестницы высотой более 5 м

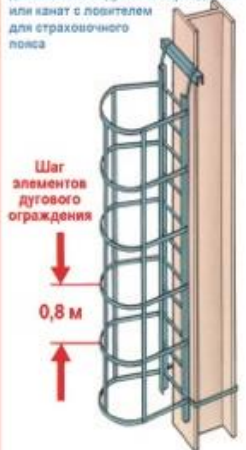
ПРИСТАВНЫЕ

Если угол установки 70-75°, то начиная с высоты 5 м у лестницы должны быть перила.
Если угол более 75°, то начиная с высоты 2 м должно быть дуговое ограждение или канат с ловителем для страховочного пояса



НАВЕСНЫЕ

Вертикальные или устанавливаемые под углом к горизонту более 75° должны иметь дуговое ограждение или канат с ловителем для страховочного пояса



КАМЕННЫЕ РАБОТЫ

При кладке стен на высоту до 0,7 м от рабочего настила и расстояния от уровня кладки с внешней стороны стены до поверхности земли (перекрытия) более 1,8 м применяйте ограждающие устройства, а при невозможности их использования - системы безопасности



При толщине стены 0,75 м и более разрешается вести кладку стоя на стене и используя предохранительный пояс

КРОВЕЛЬНЫЕ РАБОТЫ

Если уклон крыши круче 20° или она не рассчитана на вес работающих, и сползает закрепленный ходовой трап



ЭЛЕКТРОМОНТАЖНЫЕ РАБОТЫ



При работе с приставной лестницы на высоте более 1,8 м используйте предохранительный пояс, прикрепленный к конструкции сооружения



ЗАПРЕЩАЕТСЯ



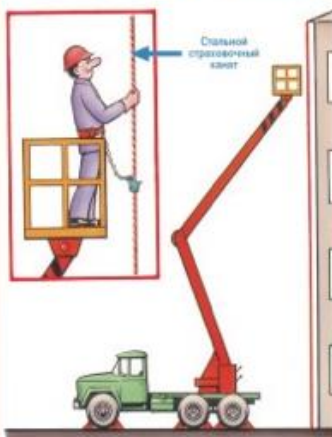
НЕ СТАВЬ ЛЕСТНИЦУ НА ШАТКОЕ ОСНОВАНИЕ



НЕ ИСПОЛЬЗУЙТЕ ЛЕСТНИЦЫ БЕЗ НАКОНЕЧНИКОВ

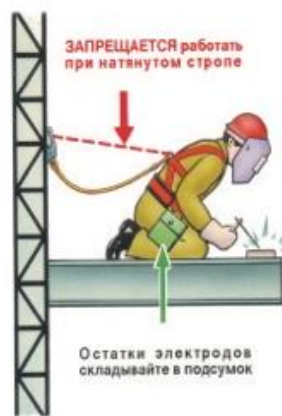


РАБОТЫ С МОНТАЖНОЙ ЛЮБКИ



Прикрепляй предохранительный пояс к ловителю и страховочному канату, но не к люльке

ОГНЕВЫЕ РАБОТЫ



Разрешается использовать стропы только из цепи или стального каната

Методическое пособие

Автор-составитель:
Милюхин К.В., к.филос.н., доцент

ОХРАНА ТРУДА.
для членов Ассоциации Саморегулируемая организация
«Строители Чувашии»

Разработано по заказу
Ассоциации «Саморегулируемая организация «Строители Чувашии»

Подписано в печать 01.04.2025 г.
Гарнитура «Arial». Печать лазерная. Усл. печ. л. 37,2
ТПП Чувашской Республики,
429029, г. Чебоксары: пр. И.Я. Яковлева, д.4/2